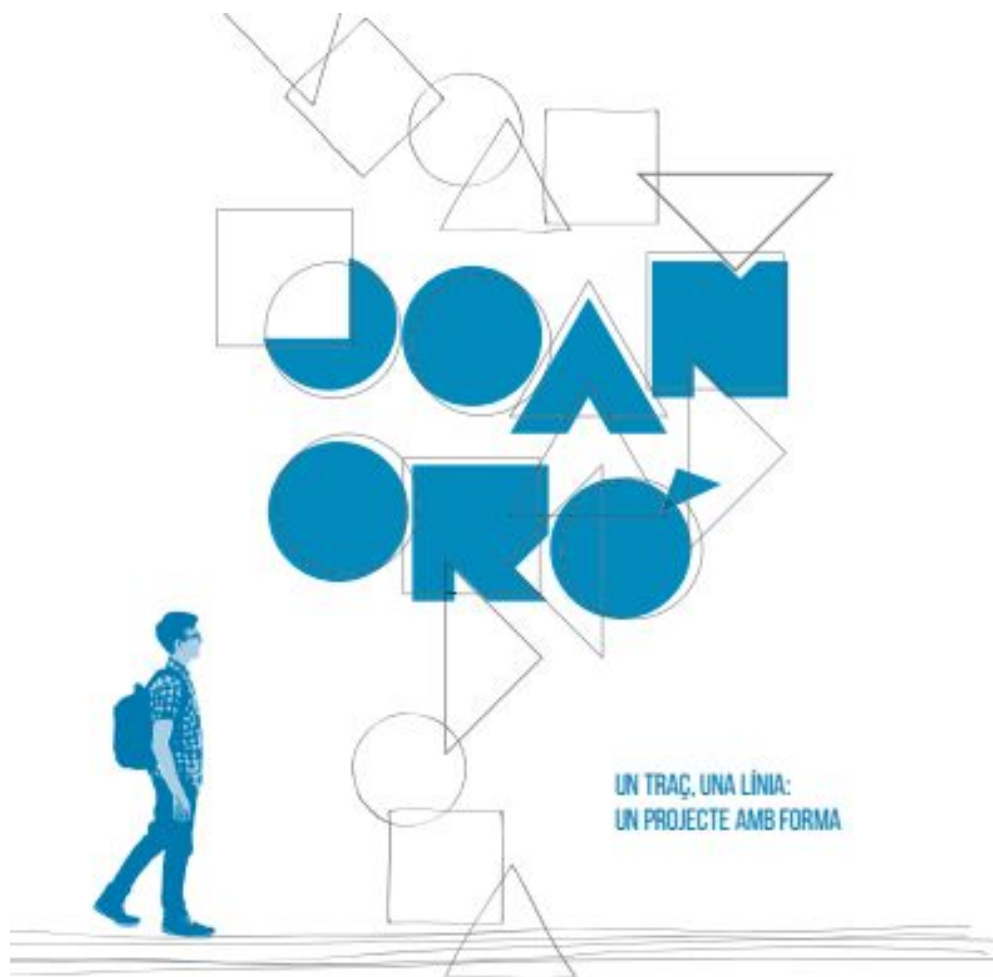


Pla d'organització

curs 2020-2021



| | |
|--|-----------|
| Organització pedagògica, en una situació de pandèmia com l'actual | 3 |
| 1.1 Formació | 3 |
| 1.2. Acompanyament | 4 |
| 1.3. Sortides i activitats complementàries | 9 |
| 1.4. Agrupaments | 11 |
| Organització de grups d'alumnes, professionals i espais | 19 |
| 2.1. Organització de grups d'alumnes | 19 |
| 2.2. Organització de professionals. | 19 |
| 2.3. Organització d'espais | 20 |
| Organització d'horaris i gestió d'entrades i sortides | 24 |
| 3.1. Entrades i sortides al centre | 24 |
| 3.2. Pati | 25 |
| 3.3. Requisits d'accés al centre | 27 |
| Pla d'actuació en cas de detectar un possible cas de COVID-19 | 29 |
| Pla de ventilació, neteja i desinfecció | 33 |
| Pla de contingència en cas de nou confinament | 41 |

1. Organització pedagògica, en una situació de pandèmia com l'actual

Dins d'aquest bloc de gran importància cal tenir en compte diversos aspectes.

1.1 Formació

Formació interna de centre (FIC)

Tenint en compte una enquesta que va respondre el claustre del centre a mitjans del mes de maig sobre l'ús de les TIC i les necessitats derivades en aquest sentit, hem cregut convenient contactar amb l'equip ICE de la UAB perquè ens assessorin al respecte, ja que durant el període de confinament, conjuntament amb alguns membres de l'IOC, va elaborar un material de suport per al professorat de gran valor pedagògic:

<https://sites.google.com/ioc.cat/ideesenlinia/presentaci%C3%B3>

En aquesta línia, la nostra petició està centrada, principalment, a donar cobertura a estratègies i metodologies d'aprenentatge semipresencials i virtuals.

La resposta per part de la persona que ens fa d'enllaç ha estat que de cara al setembre tindran enllestit un paquet formatiu tancat pensat per a centres educatius i l'oferiran com si fos una formació de les que planteja el Departament d'Educació. Ens hi hem avingut i restem a l'espera de poder-hi participar com a claustre.

Formació TAC d'inici de curs i desplegament de material TIC

Estan planificades diferents sessions telemàtiques de formació puntual per al professorat al setembre, abans d'iniciar el curs amb l'alumnat. Les duran a terme dos membres de la Comissió TAC, el Trini Castilla, el coordinador TAC, i la Gemma Llovera, una de les integrants d'aquesta comissió.

La idea és que la formació que s'hauria de fer seria bàsicament de clickedu (sobretot per al professorat nouvingut), google apps i moodle. Per realitzar aquestes formacions inicials al professorat s'hauria de tenir

clar si al setembre es podrà tenir llesta la integració de clickedu amb google classroom i, si fos possible, també amb el moodle.

Respecte a la formació de l'alumnat, creiem que durant les primeres setmanes s'haurien de fer formacions sobre els entorns que es faran servir si hi ha un altre confinament i, juntament amb això, que cada matèria dediqués un dia a la setmana a fer tasques en línia, encara que sigui al centre (per una banda, per utilitzar els ordinadors que ja tenen i, per altra banda, per agafar la dinàmica de treball amb cada matèria, si s'ha de tornar a treballar confinats).

Així mateix, s'ha decidit implementar el desplegament de tauletes gràfiques Wacom Intous S entre el professorat perquè les pugui usar com a un recurs més, si hi ha d'altres períodes de classes en línia. Per tant, alguna de les sessions de formació de la Comissió TAC al mes de setembre també inclourà aquest recurs per poder-ne treure el màxim profit possible.

També es va comentar la possibilitat de trobar alguna aplicació que servís al professorat per controlar les hores setmanals dedicades a les tasques docents, si hi hagués un altre període de confinament i de treball eminentment telemàtic.

Finalment, i tenint en compte el paquet de mesures digitals previstes per al curs vinent, l'institut tindrà un desplegament informàtic que cobrirà pràcticament el 100% de les necessitats del nostre alumnat, ja que des de 1r a 3r d'ESO ja és requisit imprescindible que cada alumne/a tingui un portàtil per treballar. D'altra banda, per cobrir tant l'alumnat de 4t d'ESO com el dels estudis postobligatoris engegarem un sistema nominal de préstec de portàtils amb la flota que disposem al centre d'anys anteriors. A més, seguirem amb un petit romanent per resoldre les incidències que puguin sorgir en aquest sentit.

1.2. Acompanyament

Acció tutorial, seguiment alumnat/famílies i comunicació

Un altre dels aspectes que cal deixar palès en aquest primer bloc de mesures pedagògiques és el fet que la situació d'aprenentatge a distància ens obliga a adaptar els rols a les circumstàncies. Tots els centres han confirmat que la situació de confinament no és ni educació a distància ni transposició de l'escola ordinària a un entorn virtual. Donar suport a l'aprenentatge a distància significa:

Pla d'Organització curs 2020/2021

- Reforçar la funció de seguiment tutorial. El primer confinament ens ha ensenyat que la funció de seguiment tutorial s'imposa a l'especificitat d'algunes especialitats.

- Optimitzar els recursos, la qual cosa ha portat molts centres escolars a prioritzar el rol de docents en detriment del rol d'especialista.

Així doncs, en situació de confinament, aquesta funció, la del tutor o tutora, esdevé encara més prioritària.

És per aquest motiu que des de la direcció del centre s'ha decidit fer una aposta per incrementar en una línia 1r, 2n i 3r d'ESO i, si tenim prou recursos humans, dotar d'una cotutoria els dos grups més nombrosos de 3r d'ESO, ja que sabem que l'acció tutorial, més si es fa a distància, és una de les tasques que requereix més esforç i dedicació per part del professorat.

En un escenari inestable i amb un alt grau d'incertesa, tenir *feedback* i informació actualitzada és bàsic per poder prendre bones decisions, tenir cura de la comunitat educativa i valorar si les accions funcionen. Això implica tots els agents de la comunitat.

Amb el benentès que els equips docents segueixen treballant plegats, caldrà tenir especial cura dels aprenents i de les seves famílies. Per això serà necessari tenir informació periòdica, a través del contacte preferent dels tutors i les tutores, sobre l'estat de l'alumnat, tant des del punt de vista de l'aprenentatge com del benestar personal. I també cal informació periòdica sobre l'estat de les famílies, en general.

Lligat a l'aspecte anterior, cal donar molta importància a la informació i a la manera en com es transmet. S'ha de partir de la base que cada aprenent i cada família té les seves necessitats educatives, però també en té de socials i personals. Cal ser sensibles a les diferents situacions i ajudar-nos entre tots afavoreix la col·laboració, imprescindible per als i les joves en situació de confinament.

Per mantenir i reforçar l'aliança amb les famílies, l'institut vetllarà per guiar-les i, així, aconseguir que siguin les seves aliades. Això implica comunicació freqüent i de qualitat utilitzant els canals habituals, és a dir, els correus electrònics, el clickedu, les trucades telefòniques... Però l'interessant és que aquesta comunicació sigui en les dues direccions, per constituir un diàleg en lloc d'una tramesa d'instruccions.

Un bon canal per aconseguir-ho són els i les representants de les famílies enllaç que hi ha en els diferents grups-classe del nostre centre. No obstant, s'ha d'anar amb compte amb el biaix informatiu que pot provocar el fet que hi ha pares i mares que sempre fan sentir la seva veu i d'altres que mai no es comuniquen amb el centre. Per

compensar aquest decalatge seria important tenir contactes telefònics amb les famílies enllaç o passar formularis de valoració anònims per a totes les famílies perquè puguin expressar lliurement les seves opinions.

Adaptació de l'organització de l'aprenentatge

L'organització de l'aprenentatge a distància no és una simple rèplica de l'aprenentatge presencial. És una adaptació i per aquest motiu, tenint en compte les directrius del Departament d'Educació en aquest sentit, al centre mirarem de prioritzar els aspectes següents:

- Coordinar el seguiment de les tasques de l'alumnat, de la seva càrrega de treball i de la gestió emocional dels i les joves a través d'una estratègia conjunta i coordinada, que passa, primer, pel seguiment tutorial, i, segon, per part de l'equip docent de l'alumnat, amb el pertinent *feedback* al tutor o tutora. També, s'ha dissenyat un document drive compartit per tot el professorat del centre, l'alumnat dels diferents nivells i totes les famílies on apareixen, a mena de llista, les tasques encomanades de les diferents matèries, el termini d'entrega, on les trobaran, on han de fer l'entrega i quin ha de ser el format, el criteri d'avaluació que el professorat utilitzarà per avaluar-les i el temps necessari aproximat que es calcula que hauran d'invertir per dur-les a terme. Una unificació imprescindible per a l'alumnat i també per a les famílies, les quals poden donar suport a l'aprenentatge a distància.
- Condensar l'activitat docent per cursos o per nivells, ja que la coordinació dels equips educatius, com es menciona en el punt anterior, és bàsica en una educació de qualitat i encara més en un entorn complex i incert com l'actual.
- Els equips docents hauran de mantenir trobades periòdiques de coordinació i, si pot ser, de creació conjunta de propostes competencials, globalitzadores, inclusives i motivadores.
- Igualment, els claustres virtuals, breus i ben planificats, seran imprescindibles per fer una valoració conjunta del desenvolupament del confinament i permetre una anàlisi i presa de decisions conjunta.

Enfortir la comunitat educativa

El retrobament després del confinament ha de revestir un caràcter simbòlic que faci visible la pertinença de tothom a la comunitat

educativa del Joan Oró i al respectiu grup de referència. L'aïllament físic dels i les joves, la solitud dels i les docents en les seves llars, la manca de moments de socialització amb amics/gues i companys/es... haurà produït un distanciament que cal revertir. Fins i tot hi haurà persones que tindran dificultats per recuperar la seva vida social o, simplement, per sortir de casa.

Programar activitats de retrobament i incloure'n de noves al PAT

La tornada a l'institut ha de ser un moment de gaudi i de retrobament. La coordinació pedagògica, conjuntament amb l'equip del Departament d'Orientació, programarà activitats i dinàmiques per recuperar la normalitat, restituir el vincle i prendre, novament, consciència de grup i de centre educatiu. La restauració de les relacions afectives i pedagògiques grupals és una activitat prèvia a la normalització de l'activitat lectiva. Aquest retrobament s'hauria de produir en l'àmbit docent i en els grups/classe de referència.

Des del PAT es plantejaran propostes que puguin servir per restituir el benestar col·lectiu, que dediquin un temps a desenvolupar una presa de consciència de l'experiència emocional viscuda, a posar-hi paraules, a treballar-la i a acompanyar i gestionar el dol. En aquest sentit, inicialment, estaran centrades en tres eixos diferents:

- 1) Mesures de seguretat i prevenció.
- 2) Reforç grupal i personalitzat de l'acollida i suport a l'alumnat (especialment, a 1r d'ESO, on se sumen dos canvis de cop).
- 3) Formació i unificació d'eines TIC per a l'alumnat i famílies: que tothom tinguin correu corporatiu, ús de Moodle, contrasenyes clickedu, tauletes, mòbils, previsió d'ordinadors...

No obstant, restem a l'espera de fer una avaluació més acurada de la situació i del context real un cop comenci el curs al setembre.

En la nostra comunitat educativa hi ha alumnes i famílies que han sofert molt estrès i pèrdues familiars conseqüència de la COVID-19 o altres malalties greus. El retorn a les aules serà un bon moment per oferir condol a les famílies i per reconèixer les que han treballat en el primer esglaó de la pandèmia (sanitaris, serveis essencials, etc.).

Celebrar els aspectes positius de l'experiència i aprendre'n

Per reforçar el retrobament social, una bona estratègia serà visibilitzar i celebrar els aspectes positius de l'experiència, com ara valorar l'esforç de tothom: dels i les joves, aprenent a distància, de les seves famílies, tenint-ne cura, i dels equips docents, adaptant-se a les noves circumstàncies. Hauríem de ser capaços d'utilitzar aquesta vivència com un nexa d'unió que ens enfortís i ens ajudés a treballar plegats encara amb més actitud. Hauríem de ser capaços de celebrar que som una comunitat i que hem trobat eines de resiliència i solidaritat per fer-nos més resistent. Finalment, també hauríem de ser capaços de reflexionar i aprendre de l'experiència, ja que ens permetria donar sentit a les vivències i les convertiria en aprenentatges amb sentit.

Vetlladora, TIS, professorat de suport, del SIEI i de l'aula d'acollida i educador/a

En aquest punt cal tenir en compte que s'assignarà el professorat responsable del SIEI, de l'aula d'acollida, l'educador/a i la vetlladora a un grup de convivència estable, en aquest cas el grup amb qui passi més horestocolàries de seguretat.

Tot el personal docent del centre i el personal de suport, independentment del grup amb què treballin, hauran de respectar les mesures de seguretat, és a dir, rentada de mans, com a màxim cada dues hores, manteniment de la distància entre persones d'1,5 metres i ús de mascareta protectora.

Taller de suport escolar

Està previst que durant el curs acadèmic funcioni un taller de suport escolar per a alumnat amb situacions socioeconòmiques desfavorides que pugui fer un bon aprofitament acadèmic del recurs. De la mateixa manera que s'ha realitzat en cursos anteriors, el curs vinent la previsió és d'una hora i mitja de classe dos tardes a la setmana.

L'activitat està pensada per a dos grups reduïts de fins a 10 persones cadascun i on totes les persones que hi intervinguin hauran de seguir els protocols de seguretat i hauran de dur mascareta i respectar la

distància de seguretat d'1,5 metres. En el cas d'un nou període de confinament, es vetllarà perquè el reforç segueixi endavant en la seva versió telemàtica, donat que l'alumnat que assisteix a aquests reforços és d'alta vulnerabilitat social, econòmica i emocional.

1.3. Sortides i activitats complementàries

Seguint les indicacions del Departament d'Educació, les activitats, els tallers, les sortides... que es realitzin el proper curs escolar s'hauran de programar tenint en compte els punts següents:

- Seran activitats puntuals pensades per dur a terme en el marc d'un dia lectiu. Així doncs, les activitats de més d'un dia no es podran programar.
- Si es realitzen fora del centre, se seguiran les instruccions relatives al manteniment de la seguretat de les persones que hi participen, és a dir, s'hauran de mantenir els 1,5 metres de distància social i tothom haurà de portar mascareta.
- Si la persona que realitza el taller o l'activitat és aliena al centre i s'hi desplaça per dur-la a terme, haurà de complir estrictament les mesures de seguretat (1,5 metres de distància social i ús obligatori de la mascareta).
- Tindrà especial importància el rentat de mans abans i després de qualsevol d'aquestes activitats que es facin al centre, així com si se surt i s'entra de l'institut.
- Finalment, seria interessant que en el si dels departaments es valorés l'opció de dur a terme alguna d'aquestes activitats en format telemàtic, perquè hi ha, per exemple, força companyies de teatre que ja han elaborat o estan elaborant propostes que es podran seguir en format virtual.

Tot seguit, hi ha l'enllaç a la graella de les sortides perquè, quan els diferents departaments les hagin consensuat, les puguin afegir:

<https://drive.google.com/file/d/1P8c7NeK9vpdtJ9TG92R2i-E7X-Bwkp8v/view?usp=sharing>

Extraescolars

Pla d'Organització curs 2020/2021

Després de la reunió efectuada a dia 9 de setembre entre la coordinadora de l'institut del Pla Català de l'Esport, l'Anna Chalons, i totes i tots els representants dels serveis territorials de Lleida i del representant de la Secretaria General de l'Esport, s'ha convingut que enguany sí que es podran dur a terme activitats extraescolars en un marc similar al que teníem fins ara. En funció de l'evolució de la situació, es programaran de manera progressiva. Seran activitats que sí que es podran dur a terme de manera conjunta amb la resta d'alumnat del Camp Escolar. No obstant, encara hi ha qüestions que s'han de resoldre. A mesura que tinguem informació definitiva al respecte, us la farem arribar.

1.4. Agrupaments

ESO

| Grup | Alumnes | Docents | | PAE | | Espai | |
|------|---------|--|---|---------------|---|---|---|
| | | Estable* | | Temporal | | Estable | Temporal |
| ESO | Núm. | Núm. | | Núm. i suport | | Nom | Nom i horari |
| 1A | 27 | 7: Proj., Llengua, EF, Expressió, Anglès Mates/Opt | | 1: Mates 3h | 101 | Expressió: 308:4h/setmana(mi g curs) Optatives: 301:2h/setmana | |
| 1B | 21 | | | 1: Mates 3h | 102 | Expressió: 308:4h/setmana(mi g curs) Optatives: 301:2h/setmana | |
| 1C | 20 | | 1:Llengua: 2h | 103 | Expressió: 308:4h/setmana(mi g curs) Optatives: 302:2h/setmana | | |
| 1D | 20 | | 1::Llengua: 2h SIEI | 104 | Expressió: 308:4h/setmana(mi g curs) Optatives: 302:2h/setmana | | |
| 1E | 20 | | 1:Llengua: 1h | 105 | Expressió: 308:4h/setmana(mi g curs) Optatives: 302:2h/setmana | | |
| 2A | 28 | | 7: Proj, Llengua, EF, Expressió, Anglès Mates/Opt | | 1:Projectes | 201 | 306: 2h/set 212:2h/set Optatives: |

| | | | | | |
|----|----|---|-------------|-----|---|
| | | | | | 303:2h/set 301:2h/set |
| 2B | 20 | | 1:Projectes | 202 | 306: 2h/set 212:2h/set Optatives: 303:2h/set 301:2h/set |
| 2C | 20 | | 1:Projectes | 212 | 306: 2h/set 212:2h/set Optatives: 303:2h/set 301:2h/set |
| 2D | 20 | | 1:Projectes | 203 | 306: 2h/set 212:2h/set Optatives: 303:2h/set 301:2h/set |
| 2E | 20 | | 1:Projectes | 204 | 306: 2h/set 212:2h/set Optatives: 303:2h/set 301:2h/set |
| 3A | 27 | 9: CAT/CAS/MAT/SOC/EF CIENTÍFIC/ViP/OPT/EC | | 112 | Optatives: 206-207-214-301-30 4- 3h/set |
| 3B | 16 | | | 113 | Optatives: 206-207-214-301-30 4- 3h/set |
| 3C | 17 | 8: CAT/CAS/MAT/SOC/EF CIENTÍFIC i ViP/OPT/EC | | 106 | Optatives: 206-207-214-301-30 4- 3h/set |
| 3D | 29 | | | 107 | Optatives: 206-207-214-301-30 4- 3h/set |
| 3E | 19 | | | 108 | Optatives: 206-207-214-301-30 4- 3h/set |

Pla d'Organització curs 2020/2021

| | | | | | |
|-----|----|--|--|-----|---|
| PDC | 13 | 6: LLENG/SOC/CIENT/EF/AN G/OPT | | 210 | Optatives: 206-207-214-301-30 4- 3h/set |
| 4A | 25 | 9: MAT/SOC/CAT/CAST/ANG /EF/OPT1/OPT2/OPT3 | | 205 | Optatives: 205-207-208-206-30 8-301 |
| 4B | 23 | | | 206 | Optatives: 205-207-208-206-30 8-301 |
| 4C | 25 | | | 207 | Optatives: 205-207-208-206-30 8-301 |
| 4D | 23 | | | 208 | Optatives: 205-207-208-206-30 8-301 |

L'estabilitat del professorat no és del 100% ja que alguns d'ells o elles també són docents en altres grups es fan subgrups dins del mateix grup estable, es mantenen les mateixes mesures.

Pel principi d'inclusió i de mantenir el grup estable, sempre que sigui possible, es faran els suports dintre de l'aula (2 professionals del grup, docent + PAE, o utilitzant la distància o mascareta per poder fer l'atenció educativa dins l'aula).

En algun cas aquest fet comporta la barreja d'alumnes de diferents grups estables. Aleshores es mantindrà la distància de seguretat i la mascareta.

S'enumeren les activitats o matèries que estan subjectes a aquesta circumstància:

| Activitat o matèria | Grups estables dels quals prové l'alumnat | Docent | Horari (nombre d'hores o sessions setmanals) | Observacions (si escau) |
|---------------------|---|--------------|--|-------------------------|
| Francès | 2 | Irene Prados | 2h (1r, 2n i 3r curs) 3h (4t ESO) | |
| Alemanys | 2 | Josep Salas | 2h (1r i 3r ESO) 3h (4t ESO) | |

| | | | | |
|---------------------------|---|--------------------|---------------------------------|---|
| Robòtica | 2 | Mercè Lara | 2h (1r i 3r ESO) 3h (4t ESO) | |
| Optativa: Suport Llengües | 2 | Josep Salas | 2h (1r i 2n ESO) | |
| Optativa: EF | 2 | EF | 2h (2n ESO) | Les fa un professor que ja els fa una altra matèria a grup estable. |
| Matemàtiques | 2 | Mates1 Mates2 | 3h (1r ESO) 4h (2n ESO) | En 1 dels 5 grups de cada nivell, l'alumnat prové del mateix grup estable |
| Anglès | 2 | Anglès1 Anglès2 | 3h (1r i 2n ESO) | En 1 dels 5 grups de cada nivell, l'alumnat prové del mateix grup estable |

Batxillerat

| Grup | Alumnes | Docents | | Espai | |
|----------|---------|--|-----------------------------|---------|---------------------------------|
| | | Estable* | Temporal | Estable | Temporal |
| Bat | Núm. | Núm. i nom | Núm. | Nom | Nom i horari |
| 1r BAT A | 24 | 7 CAT/CAT/MAT/FILO/ EF/OPT1/ OPT2 | 4: CMC/FILO/ANG /OPT3 | 311 | 310 Laboratoris |
| 1r BAT B | 24 | 7: CAT/CAT/MAT/FILO/ EF/OPT1/ | 4: CMC/FILO/ANG/OPT 3 | 312 | 310 Laboratoris Aula Idiomes |

Pla d'Organització curs 2020/2021

| | | OPT2 | | | |
|----------|----|--|-------------------------|-----|-----------------|
| 1r BAT C | 24 | 7: CAT/CAT/MAT-LL/FILO/EF/OPT1/OPT2 | 4: CMC/FILO/ANG/OPT3 | 313 | 310 Laboratoris |
| 2n BAT A | 29 | 6: CAT/CAS/HIS/LLA-MAT/OPT1/OPT2 | 3: ANG/ FILO/OPT3 | 314 | 310 Laboratoris |
| 2n BAT B | 31 | 6: CAT/CAS/HIS/LLA-MAT/OPT1/OPT2 | 3: ANG/ FILO/OPT3 | 315 | 310 Laboratoris |

Es fan subgrups dins del mateix grup estable. En algun cas aquest fet comporta la barreja d'alumnes de diferents grups estables. Aleshores es mantindrà la distància de seguretat i la mascareta.

S'enumeren les activitats o matèries que estan subjectes a aquesta circumstància:

| Activitat o matèria | Grups estables dels quals prové l'alumnat | Docent | Horari (nombre d'hores o sessions setmanals) | Observacions (si escau) |
|---------------------|---|---|--|-------------------------|
| CMC | 2 | Mónica Elia | 2 | Desdoblaments WEP - CAT |
| ANG 1 | 2 | Inma Urrecha (CAT) Dolors Llas (WEP) | 3 | Desdoblaments WEP - CAT |
| EF | 2 | Amadeu Ortiz | 2 | Desdoblaments WEP - CAT |
| LIT CATALANA | 2 | Xavier Sáez | 4 | Optativa |
| Psicologia- | 2 | Albert Griñán | 4 | Optativa |

| | | | | |
|--------------|---|----------------|---|----------------------------|
| Sociologia | | | | |
| Química 1 | 2 | Laura Pou | 4 | Optativa |
| ANG 2 | 2 | Montse Irún | 2 | Desdoblaments WEP - CAT |
| FILO 2 | 2 | Sílvia Porté | 3 | Desdoblaments WEP - CAT |
| Física 2 | 2 | Trini Castilla | 4 | Optativa |
| Tecnologia 2 | 2 | Mercè Lara | 4 | Optativa |

Cicles Formatius

| Grup | Alumnes | Docents | | Espai | |
|------|---------|--|------------------------------------|---------|--|
| | | Estable* | Temporal | Estable | Temporal |
| CF | Núm. | Núm. i nom | Núm. | Nom | Nom i horari |
| 1AS | 30 | M.Pelegrí N.Escuer R.Sabaté J.Gallart Anglès Nou1 | D.Urbiola J.C. Oliva C.Aiana | S01 | Pavelló Sala S.Sol Exterior INEF (Horari variable) |
| 2AS | 31 | J.Gallart J.Rexach J.C.Oliva C.Aiana Nou1 | 0 | S03 | Pavelló Sala S.Sol Exterior INEF (Horari variable) |
| 1BS | 30 | N.Escuer R.Sabaté C.Aiana I.Mallol Nou1 D.Urbiola | 0 | S02 | Pavelló Sala S.Sol Exterior Grades (Horari variable) |

| | | | | | |
|-----|----|--|----------|-----|--|
| 2BS | 31 | M.Pelegrí N.Escuer J.Rexach C.Aliana Nou1 D.Urbiola | 0 | S03 | Pavelló Sala S.Sol Exterior INEF Grades (Horari variable) |
| 1AM | 30 | C.Vara C.Sallan A.Garcia J.Guiteras G.Esteve Nou3 | C.Aliana | S04 | Pavelló Exterior (Horari variable) |
| 1BM | 30 | C.Vara C.Sallan A.Garcia J.Guiteras G.Esteve Nou3 | C.Aliana | S04 | Pavelló Exterior (Horari variable) |
| FUT | 18 | M.Pelegrí J.Gallart J.C.Oliva Nou3 | 0 | S05 | Pavelló Exterior (Horari variable) |
| SOC | 18 | J.Gallart J.C.Oliva Nou3 | 0 | S05 | INEF (Horari variable) |

En cas que la disponibilitat d'espais sigui insuficient per a una docència presencial al centre es preveu, segons es detalla als quadres següents i per als cicles mitjà i superiors (als estudis EREE no es contempla no presencialitat), la possibilitat de fer algunes hores presencials fora del centre. El curs s'inicia amb presencialitat absoluta i només s'implantarà en cas que hi hagi canvis en les directrius i recomanacions del Departament i salut.

CICLES FORMATIUS DE GRAU SUPERIOR

Pla d'Organització curs 2020/2021

UFs A IMPARTIR 20/21

| MP | UNITAT FORMATIVA O CONJUNT D'UNITATS FORMATIVES | PT | PROFE DEFINITIU | H SET | H-GRUP | DESD | Hr 1r | Hr 2n | Hr 3r | CURS | CICLE | H1 VIRTUALS | H2 VIRTUALS | H3 VIRTUALS | HORES MÀXIMES COVID_19 QUE ES PODRIEN FER FORA DEL CENTRE | NECESSITATS INSTAL·LACIÓ |
|-----|---|----|-----------------|-------|-----------|------|-----------|-----------|-----------|------|-------|-------------|-------------|-------------|---|--------------------------|
| | | | | | | | | | | | | | | | | |
| 1A | ANATOMIA | SI | NOU-1 | 1,6 | 1,6 | | 3 | 1 | 1 | 1R | A | 2 | 1 | 1 | | |
| 1A | CONDICIO FÍSICA | SI | NOU-2 | 1,6 | 1,6 | | 0 | 2 | 3 | 1R | A | 0 | 1 | 1 | | Pv: 0-1-1 |
| 1A | 1RS AUXILIS | SI | NOU-1 | 1,6 | 1,6 | | 2 | 3 | 0 | 1R | A | 1 | 1 | 1 | | |
| 4A | METODOLOGIA | SI | MACIÀ | 4 | 4,0 | | 4 | 4 | 4 | 1R | A | 2 | 2 | 1 | | Pv: 1-2-3 |
| 5A | ATLETISME | SI | RAÜL | 4 | 2,3 | A | 2 | 2 | 2 | 1R | A | 0 | 0 | 0 | 2 pista Alpicat/sícoris | |
| 5A | NATACIÓ | T | RAÜL | 2 | 2,0 | | 2 | 2 | 2 | 1R | A | 0 | 0 | 0 | | PISCINA (2) |
| 6A | OCI I T.LL | SI | NOÈLIA | 5,3 | 3,3 | A | 3 | 3 | 4 | 1R | A | 1 | 1 | 1 | | Pv: 2-0-2 // SS 0-2-0 |
| 6A | NATURA | SI | P. GALLART | 1,7 | 1,6 | | 2 | 2 | 0 | 1R | A | 1 | 1 | 1 | Fora centre? Alguna hora | |
| 9A | FOL | SI | CIRA | 3 | 3,0 | | 3 | 3 | 3 | 1R | A | 1 | 1 | 1 | Una hora virtual | |
| 11A | ANGLÈS | SI | IOLANDA | 3 | 3,0 | | 3 | 3 | 3 | 1R | A | 1 | 1 | 1 | | |
| 10A | INCLUSIÓ-GENT GRAN | SI | MACIÀ | 2 | 2,0 | | 2 | 2 | 2 | 1R | A | 1 | 1 | 1 | | |
| | | | | | 26 | | 26 | 27 | 24 | | | 10 | | | | |
| 1CF | ANATOMIA | SI | NOU-1 | 3 | 3 | | 3 | 3 | 3 | 1R | CF | 2 | 2 | 2 | | |
| 1CF | CONDICIO FÍSICA | SI | NOU-2 | 1,3 | 1,3 | | 2 | 2 | 0 | 1R | CF | 1 | 1 | | | Pv: 1-1-0 |
| 1CF | 1RS AUXILIS | SI | RAÜL | 1,6 | 1,6 | | 2 | 2 | 1 | 1R | CF | 1 | 1 | 1 | | |
| 2CF | HABILITATS SOCIALS | SI | RAÜL | 4 | 4 | | 4 | 4 | 4 | 1R | CF | 2 | | | | Pv: 0-1-1 |
| 3CF | CD SALA POLIVALENT | SI | NOU-2 | 6 | 4 | A | 4 | 4 | 4 | 1R | CF | 2 | 2 | 2 | | SG: 4-4-4 |
| 4CF | CD SUPORT MUSICAL-1 | Pr | NOÈLIA | 6 | 4 | A | 4 | 4 | 4 | 1R | CF | 1 | 1 | 1 | | SS: 2-2-3 |
| 6CF | CD AIGUA SALVAMENT | NO | RAUL | 2 | 2 | | 2 | 2 | 2 | 1R | CF | 0 | | | | PISCINA (2) |
| 6CF | CD A L'AIGUA-1 | SI | NOU-1 | 3 | 3 | | 3 | 3 | 3 | 1R | CF | 1 | 1 | 1 | | PISCINA (2 h) |
| 9CF | FOL | SI | CIRA | 3 | 3 | | 3 | 3 | 3 | 1R | CF | 1 | 1 | 1 | Una hora virtual | |
| 11C | ANGLÈS | SI | IOLANDA | 3 | 3 | | 3 | 3 | 3 | 1R | CF | 1 | 1 | 1 | | |
| | | | | | 29 | | 30 | 30 | 27 | | | 12 | | | | |

2n CURS

| | | | | | | | | | | | | | | | | | |
|------|-------------------------------|-----|-------------------|---|-----------|---|-----------|-----------|-----------|----|----|-----------|---|---------------------|-----------------|---------------------|-----------|
| 2A | DINAMITZACIÓ GRUPAL | SI | JC OLIVA | 4 | 4 | | 4 | 4 | 4 | 2n | A | 2 | | | | Pv: 2-2-2 | |
| 3A | PLANIFICACIÓ | NO | J. REXACH | 2 | 2 | | 2 | 2 | 2 | 2n | A | 1 | | | | | |
| 7A | IMPLEMENTS | SI | JORDI (GALLART) | 4 | 4 | B | 4 | 4 | 4 | 2N | A | 1 | | 2/3/4 hores Sícoris | | Pv: 2-1-0//Sc:2-3-4 | |
| 8A | FUT-BASQ | SI | JORDI R. | 5 | 3 | A | 3 | 3 | 3 | 2N | A | 1 | | 2 hores Sícoris | | Pv: 2-2-2 | |
| 8A | ALTRES ESP-C | NO | PEP G. | 5 | 3 | A | 3 | 3 | 3 | 2N | A | 1 | | 2 hores Sícoris | | Pv: 2-2-2 | |
| 9A | JOCS I VETLLADES | SI | NOU-1 | 4 | 4 | | 4 | 4 | 4 | 2N | A | 2 | 2 | 2 | 2 hores Sícoris | | Pv: 2-2-2 |
| 12A | EMPRESA | SI | CIRA | 2 | 2 | | 2 | 2 | 2 | 2N | A | 1 | 1 | 1 | 1 hora virtual | | |
| 14A | PROJECTE ENSEN. ANIMACI ESP | NO | JORDI R. | 2 | 2 | | 2 | 2 | 2 | 2N | A | 1 | | | | | |
| | | | | | 24 | | 24 | 24 | 24 | | | 10 | | | | | |
| 3CF | CD SALA POLIVALENT | SI | NOU-2 | 6 | 4 | A | 4 | 4 | 4 | 2N | CF | 2 | 1 | 1 | | SG: 3 Pv: 1 | |
| 5CF | CD SUPORT MUSICAL-2 | T/P | NOÈLIA(2)+NOU1(4) | 6 | 4 | A | 2 | 5 | 5 | 2N | CF | 0 | | | | SS: 2-2-3 | |
| 7CF | TÈCNiques HIDROCIÑÈSIA | SI | RAÜL | 4 | 4 | B | 4 | 4 | 4 | 2N | CF | 1 | | | | PISCINA (3-2-2) | |
| 8CF | CONTROL POSTURAL BENESTAR,... | SI | MACIÀ(2)-NOU-2(3) | 5 | 5 | | 5 | 5 | 5 | 2N | CF | 1 | 1 | 1 | 2 hores Sícoris | | SS: 3-3-3 |
| 12CF | PROJECTE CONDICIO FISIC | NO | JORDI REXACH | 2 | 2 | | 2 | 2 | 2 | 2N | CF | 1 | | | | | |
| 10CF | EMPRESA | SI | CIRA | 2 | 2 | | 2 | 2 | 2 | 2N | CF | 1 | 1 | 1 | 1 hora virtual | | |
| | | | | | 21 | | 19 | 22 | 22 | | | 6 | | | | | |

| | |
|----|-------------------|
| Pv | Pavelló |
| SS | Sala Salvador Sol |
| SG | Sala grades |
| Sc | Sícoris |

CICLE FORMATIU DE GRAU MITJÀ

| | HORES CURRÍCULUM | HORES PRESENCIALS | | | | Total Pres. % | HORES TELEMÀTIQUES | | % TOTAL |
|--------------------------|------------------|-------------------|--------------|-----------------|--------------|---------------|--------------------|--------------|---------------|
| | | AL CENTRE | % | FORA DEL CENTRE | % | | ALUMNAT A CASA | % | |
| C01 MEDI NATURAL | 60 | 20 | 33,3 | 10 | 16,7 | 50,0 | 30 | 50,0 | 100,0 |
| C02 CONDUCCIÓ | 120 | 25 | 20,8 | 90 | 75,0 | 95,8 | 5 | 4,2 | 100,0 |
| C03 SEGURETAT | 90 | 30 | 33,3 | 60 | 66,7 | 100,0 | 0 | 0,0 | 100,0 |
| C04 BTT | 120 | 30 | 25,0 | 64 | 53,3 | 78,3 | 26 | 21,7 | 100,0 |
| C05 CAVALLS | 180 | 30 | 16,7 | 150 | 83,3 | 100,0 | 0 | 0,0 | 100,0 |
| C06 EMPRESA | 60 | 30 | 50,0 | 0 | 0,0 | 50,0 | 30 | 50,0 | 100,0 |
| C07 FONAMENTS | 30 | 18 | 60,0 | 0 | 0,0 | 60,0 | 12 | 40,0 | 100,0 |
| C08 PRIMERS AUXILIS | 30 | 21 | 70,0 | 0 | 0,0 | 70,0 | 9 | 30,0 | 100,0 |
| C09 DISCAPACITATS | 30 | 0 | 0,0 | 20 | 66,7 | 66,7 | 10 | 33,3 | 100,0 |
| C10 DINÀMICA DE GRUPS | 90 | 10 | 11,1 | 40 | 44,4 | 55,6 | 40 | 44,4 | 100,0 |
| C11 FOL | 60 | 30 | 50,0 | 0 | 0,0 | 50,0 | 30 | 50,0 | 100,0 |
| C14 ALTRES ACTS A LA NAT | 60 | 3 | 5,0 | 45 | 75,0 | 80,0 | 12 | 20,0 | 100,0 |
| C13 CRÈDIT DE SÍNTESI | 60 | 0 | 0,0 | 60 | 100,0 | 100,0 | 0 | 0,0 | 100,0 |
| | | | 28,87 | | 44,70 | 73,57 | | 26,43 | 100,00 |

2. Organització de grups d'alumnes, professionals i espais

2.1. Organització de grups d'alumnes

Per confeccionar els grups a l'ESO i 1r de BAT, s'ha mantingut com a criteris bàsics: l'estabilitat dels grups, la reducció de la mobilitat en les optatives, la reducció de ràtios per facilitar l'acció tutorial (tant en cas de confinament com presencial) i el principi d'inclusió.

L'organització dels grups serà la següent:

| Nivell | Nombre de grups per nivell | Criteri |
|-------------------|----------------------------|----------------------------------|
| 1r i 2n ESO | 5 grups | Ràtio |
| 3r ESO | 5 grups: 2WEP/3CAT | Projecte immersió lingüística |
| 4t ESO | 4 grups | Optatives |
| 1r BAT | 3 grups | Modalitat |
| 2n BAT, CF i EREE | Grups oficials | Ràtio |

2.2. Organització de professionals.

Per tal de reduir el nombre de professorat que intervé en un grup classe, a 1r i 2n d'ESO s'agruparan les següents matèries per crear uns àmbits impartits per un sol professor/a:

- Llengua catalana-Llengua espanyola
- Ciències experimentals-Tecnologia-Socials

Pla d'Organització curs 2020/2021

- Expressió: Visual i plàstica-Música (sempre que la distribució horària ho permeti)

A més, en alguns casos i quan sigui possible, hi ha professorat que imparteix més d'una matèria.

S'intenta també que el professorat concentri el seu horari en no més de dos nivells.

2.3. Organització d'espais

Les premises a l'hora de repensar els espais del centre han estat:

- Aula fixa i exclusiva per a cada grup estable per evitar la continua neteja i desinfecció.
- Mantenir aules disponibles amb espai suficient per fer optatives.
- Que el professorat pugui fer classe des de la pissarra mantenint la distància de seguretat fins a les primeres taules.
- Guanyar espais ventilats i aptes per al professorat per esponjar la sala de professors.
- Aconseguir ventilació al pavelló per poder ocupar-lo sense restriccions.

Les mesures que s'implantaran són:

- Adaptar moltes de les actuals aules materia que no són normatives en aules de grup, de desdoblament o per reunions de professorat:
 - Taller de bicis: es reconvertirà en aula de GM, i la mecànica es farà al carrer.
 - Aula d'examens es convertirà en una aula que acollirà els dos grups d'optatives d'ESO i Batxillerat, més nombrosos.
 - Aules de projectes: es converteixen en aules d'ESO i batxillerat per als tres grups més nombrosos
 - Aula PDC: Sala de reunions de professorat.

Pla d'Organització curs 2020/2021

- Aules, 302, 303, 304, 305, 306, tot i ser aules preferents per a les optatives dels departaments corresponents, funcionaran com a desdoblaments per a tots els grups d'ESO i batxillerat.
 - Aula 301 d'idiomes, serà utilitzada per fer classes d'anglès i també francès.
 - L'aula 214 de tecnologia, acollirà la robòtica i optatives teòriques.
 - Les aules de matemàtiques i català de la primera planta, passen a ser aules grup d'ESO.
 - AMPA: aula acollida
- Es mantenen la sala de professors, la cantina, la biblioteca, les aules de música i visual, els 2 laboratoris, l'aula de tecnologia, compartida amb robòtica i la d'idiomes.

Canvis necessaris per dur a terme la nova organització

- **Ventilació parcial al pavelló.**

Per facilitar la ventilació, s'obriran finestres al pavelló, a la paret de les grades. Això permetrà utilitzar 1-2 mòduls i l'espai Salvador Sol, i una vegada finalitzades les obres els 3 mòduls.

- **Canvis als despatxos dels departaments:**

Disposem de 8 espais de dimensions reduïdes amb limitacions de ventilació i accessibilitat des del passadís i aules.

Aquests espais poden ser utilitzats en el context actual i segons les indicacions dels SSTT de Lleida. Caldrà doncs reformar-los.

En reformar-los, el resultat és que tots els departaments tenen un espai referent compartit, on poder treballar i fer reunions complint les mesures de seguretat corresponents.

El professorat que ho necessita, disposa del préstec d'un portàtil, de manera que es retiraran els PC fixes per evitar contagis. Això

permetrà a tothom treballar a la sala de professors, o allà on sigui, inclosos els nous departaments.

Altres consideracions

Aules ordinàries.

- Taules i cadires numerades i organitzades amb espai interpersonal d'un metre.
- Gel hidroalcohòlic a cada aula.
- Sempre que sigui possible, es mantindran les portes obertes, evitant així el contacte amb les manetes de les portes.

Aules específiques . La rotació de diversos grups en un mateix dia serà la mínima i cada cop que hi hagi un canvi de grup es netejarà i desinfectarà l'espai i el material d'ús comú.

En aquestes aules i sempre que sigui possible es faran sessions de 2h, per minimitzar el nombre de grups que passen al dia.

Dins del conjunt d'actuacions de sensibilització que el centre portarà a terme amb l'alumnat sobre mesures higièniques davant la prevenció de contagi per la COVID-19, el mateix alumnat, quan estigui utilitzant aquestes aules i no sigui el del seu grup estable col·laborarà en les actuacions de neteja de superfícies i estris utilitzats abans d'abandonar l'espai i possibilitar el seu nou ús en bones condicions.

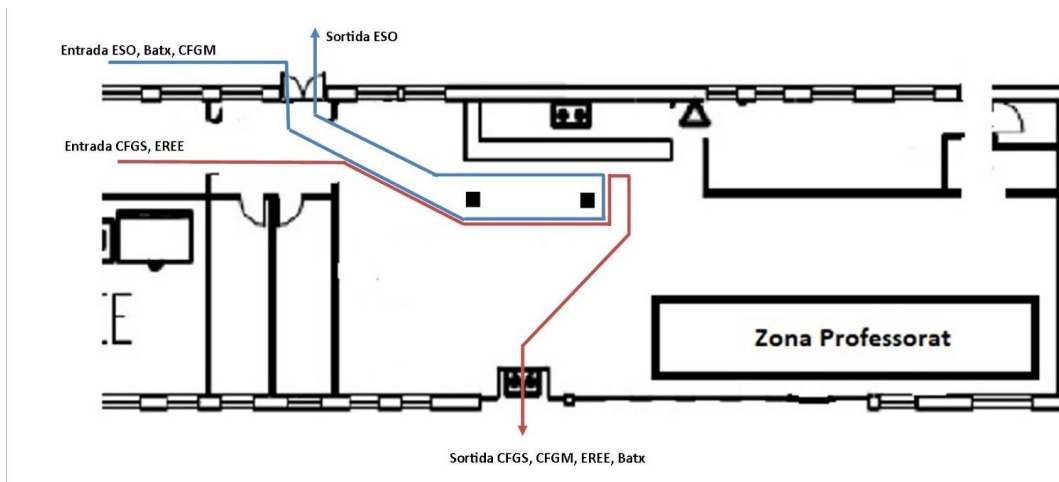
Cantina.

- Es preveu el funcionament de la cantina de l'institut d'acord amb els criteris de distància de seguretat establerts (la distància física interpersonal de seguretat, tant en espais tancats com a l'aire lliure, s'estableix en 1,5 metres en general, amb l'equivalent a un espai de seguretat de 2,5 m² per persona) i adoptant les mesures necessàries per evitar la concentració d'alumnat a l'entrada i a l'interior de la cantina.
- És obligatori l'ús de mascareta pel personal que atengui la cantina.
- En el cas de les taules, els alumnes d'un mateix grup estable poden estar junts. En cas que en una mateixa taula hi hagi alumnes de més

Pla d'Organització curs 2020/2021

d'un grup caldrà deixar una cadira buida, equivalent a 1,5 m, entre ells per garantir la distància.

- A l'entrada s'hi instal·larà un dispensador de gel hidroalcohòlic i serà obligatori rentar-se les mans abans d'entrar-hi.
- Es ventilarà i desinfectarà la cantina després de cada torn.
- Es preveu un fluxe d'alumnat a la cantina de manera que el temps de permanència sigui el mínim possible, amb recorreguts i sortides diferenciades per a l'alumnat d'estudis obligatoris i de postobligatoris que estaran també pintats al terra, separats per cintes i amb vinils a terra per mantenir la distància de seguretat a les cues.



Lavabos. En tots els lavabos del centre, per promoure el rentat de mans correcte i la seva importància, es col·locaran pòsters i cartells informatius explicant els passos per a un correcte rentat de mans en els diversos punts de rentat de mans. També es disposarà de dosificadors de sabó i tovalloles d'un sol ús.

Pavelló. Tenint en compte que estan previstes obres de millora del sistema de ventilació del pavelló i fins que aquestes no estiguin finalitzades, utilitzarem la pista central del pavelló tenint sempre la precaució d'obrir la porta que dona accés al Camp Escolar i la sala Salvador Sol.

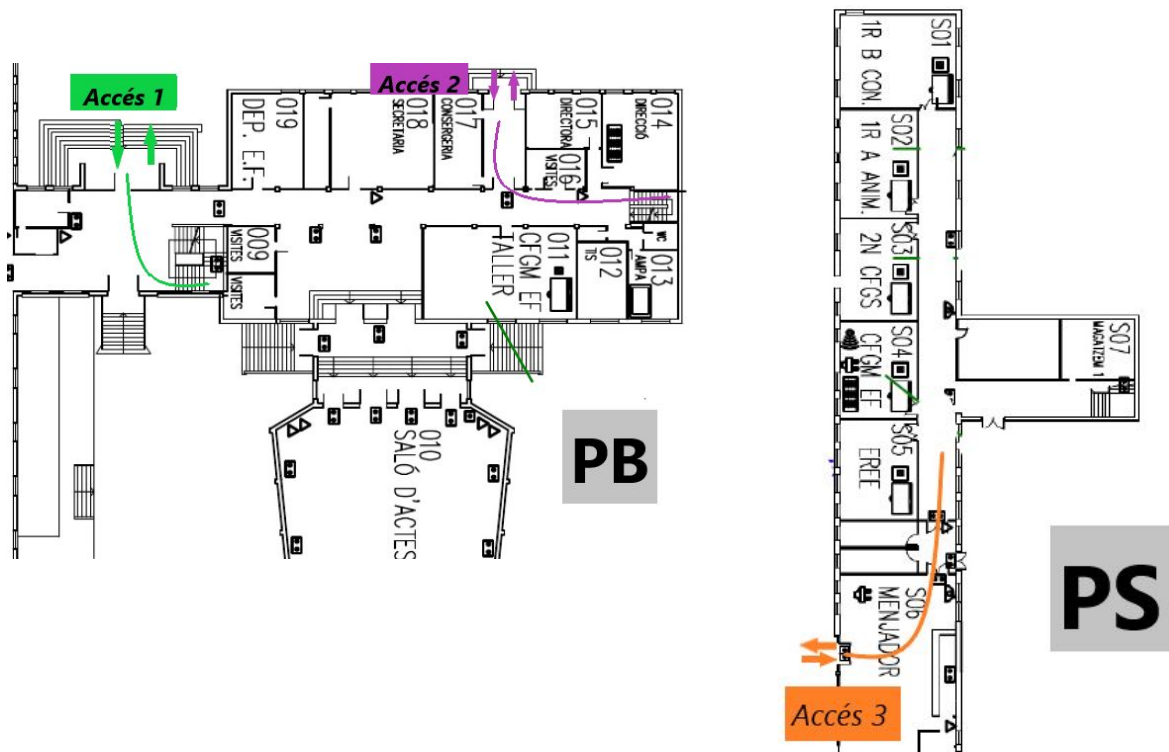
Les portes dels vestidors han estat modificades amb forats i reixetes de ventilació per poder ser utilitzats, tot i que amb algunes restriccions i està prevista la seva neteja i desinfecció dos cops durant el matí.

Per a tots aquests espais es concretaran mesures de neteja i desinfecció específiques.

3. Organització d'horaris i gestió d'entrades i sortides

3.1. Entrades i sortides al centre

Per facilitar l'organització i gestió de les entrades i sortides de les persones a l'edifici, s'ha habilitat una nova consergeria a l'accés 1 del centre. Pel que fa a l'accés 3 (porta de la cantina), un membre de l'equip directiu hi serà present per garantir que tothom que hi accedeix ho fa amb les condicions necessàries i pertinents.



| Accés | Grup | Horari entrada | Horari sortida |
|-------------------------|--|----------------|----------------|
| 1. Hall | 4t ESO A, B, C, D 2n ESO B, C, D, E | 8.20 | 14.50 |
| | 3r ESO A, B, C, E | 8.25 | 14.55 |
| | 1r ESO, B, C, D, E | 8.30 | 15.00 |
| 2. Consergeria | BATX 2A, 2B BATX 1A, 1B, 1C ESO 2A | 8.20 | 14.50 |
| | ESO PDC ESO 3D AULA ACOLLIDA | 8.25 | 14.55 |
| | ESO 1r A CFGM A, B | 8.30 | 15.00 |
| 3. Leandre Cristòfol | CFGS 1B, 2B | 8.20 | 14.50 |
| | CFGS 1A, 2A | 8.25 | 14.55 |
| | EREE | 8.30 | 15.00 |

El professorat i el PAS accediran per la porta de consergeria 2.

Horari marc: 8.30 h a les 15.00 h fent classes de 55 min. i sempre que sigui possible la primera i/o darrera franja de dues hores de classe (projectes, socials...), per compensar l'esglaonament de les entrades.

| | | | | | | | | |
|-------------|--------------|-------------|--------------|--------------|--------------|-------------|--------------|--------------|
| 8.30 | 9.25 | PATI | 10.45 | SILEN | 12.00 | PATI | 13.10 | 14.05 |
| 9.25 | 10.20 | | 11.40 | CIS | 12.55 | | 14.05 | 15.00 |

3.2. Pati

La sortida al pati es farà seguint l'horari marcat a l'apartat 3.1.

Caldrà sectoritzar l'espai de manera consensuada amb els altres dos centres educatius del Camp Escolar.

El professorat de guàrdia vetllarà perquè cada grup estable estigui junt i quan comparteixi l'espai amb altres grups, caldrà mantenir la distància sanitària. Quan no es mantingui la distància interpersonal de

Pla d'Organització curs 2020/2021

1'5 metres caldrà l'ús de mascaretes.

Per disminuir la pressió sobre el pati, l'alumnat de 1r i 2n de batxillerat , Cicles Formatius i EREE podrà sortir fora del recinte a l'hora del pati.

| Sortida | Grup | Horari entrada | Horari pati 1(25min) | Horari pati 2(15min) | Sortida centre |
|-------------------|------------------|----------------|----------------------|----------------------|----------------|
| Hall | 1r ESO | 8.30 | 10.30 | 13.05 | 15.00 |
| | 2n ESO 4t ESO | 8.20 | 10.20 | 12.55 | 14.50 |
| | 3r ESO | 8.25 | 10.25 | 13.00 | 14.55 |
| Consergeria | 2n Bat | 8.20 | 10.20 | 12.55 | 14.50 |
| | 1r Bat | 8.20 | 10.20 | 12.55 | 14.50 |
| | CFGM | 8.30 | 10.30 | 13.05 | 15.00 |
| Sala d'Actes | 1r ESO A | 8.30 | 10.30 | 13.05 | 15.00 |
| | 2n ESO A | 8.20 | 10.20 | 12.55 | 14.50 |
| | PDC, 3rESO D | 8.25 | 10.25 | 13.00 | 14.55 |
| Leandre Cristòfol | CFGS | 8.20/8.25 | 10.20./25 | 12.55/13.00 | 14.50/55 |
| | EREE | 8.30 | 10.30 | 13.05 | 15.00 |



3.3. Requisits d'accés al centre

- Absència de simptomatologia compatible amb la COVID-19 febre, tos, dificultat respiratòria, malestar, diarrea... o amb qualsevol altre quadre infecció.
- No convivents o contacte estret amb positiu confirmat o simptomatologia compatible en els 14 dies anteriors.

La família/tutors han de verificar, abans d'anar a l'escola, l'estat de salut del seu fill/a i comprovar que no tingui elevació de la temperatura superior a 37,5°C ni la nova aparició de cap altre símptoma de la taula de símptomes.

TAULA DE SÍMPTOMES COMPATIBLES AMB LA COVID-19

| ≤ 14 anys | > 14 anys |
|---|---|
| <ul style="list-style-type: none">▪ Febre o febrícula▪ Tos▪ Dificultat per a respirar▪ Mal de coll▪ Congestió nasal▪ Mal de panxa▪ Vòmits i/o diarrees▪ Mal de cap▪ Malestar▪ Dolor muscular | <ul style="list-style-type: none">▪ Febre o febrícula▪ Tos▪ Dificultat per a respirar▪ Mal de coll▪ Alteració del gust o de l'olfacte▪ Vòmits i/o diarrees▪ Mal de cap▪ Malestar▪ Calfreds▪ Dolor muscular |

- No es pot anar a l'escola, si l'adolescent o la persona adulta presenta alguna de les següents situacions:
 - Es troba en aïllament perquè ha estat positiu per a la COVID-19.
 - Està en espera del resultat d'una PCR o una altra prova de diagnòstic molecular. o Conviu amb una persona diagnosticada de COVID-19.
 - Es troba en període de quarantena domiciliària per haver estat identificat/da com a contacte estret d'alguna persona diagnosticada de COVID-19.
 - En cas que l'alumne presenti una malaltia crònica d'elevada complexitat que pugui augmentar el risc de gravetat en cas de contraure la infecció per SARS-CoV-2, es valorarà de manera conjunta amb la família/tutor i l'equip pediàtric, les implicacions a l'hora de reprendre l'activitat educativa presencialment al centre educatiu (veure "Document dels grups de treball de la Societat Catalana de Pediatria")

Mascareta o pantalla facial. D'ús obligatori sempre, en aquells moments en què l'alumnat es trobi o no amb el seu grup estable de referència i en les aules específiques (informàtica, aules tecnologia, laboratoris, etc.).

En entrar al centre totes les persones s'han de rentar les mans amb gel hidroalcohòlic, mantenir la distància sanitària i han de portar la mascareta. L'alumnat l'ha de portar sempre, en trànsit i dins la seva aula. El professorat sempre que no es pugui mantenir la distància de seguretat i en tots els seus desplaçaments per l'interior de l'edifici.

En cas d'infringir dos cops la norma de l'ús obligatori de la mascareta, la sanció serà d'un dia d'exclusió a l'institut per posar en risc la resta de la comunitat.

4. Pla d'actuació en cas de detectar un possible cas de COVID-19

En un entorn de convivència com és un centre escolar, la detecció precoç de casos i el seu aïllament, així com dels seus contactes més estrets, és una de les mesures més rellevants per mantenir entorns de seguretat i preservar al màxim l'assoliment dels objectius educatius i pedagògics.

Protocol d'actuació en cas de detectar una sospita de cas:

Davant d'una persona que comença a desenvolupar símptomes compatibles amb la COVID-19 al centre educatiu:

- Se l'ha de portar a un espai separat d'ús individual ben ventilat. Sempre amb la mascareta ben posada.
- Si la persona presenta símptomes de gravetat (dificultat per respirar, afectació de l'estat general per vòmits o diarrea molt freqüents, dolor abdominal intens, confusió, tendència a adormir-se...) caldrà trucar al 061.
- A continuació, la directora del centre educatiu realitzarà les següents accions:
 - En el cas que es tracti d'un/a alumne/a, establir contacte immediat amb la família per tal que vingui a buscar l'infant o adolescent.
 - Recomana a la persona o a la família (en el cas d'un/a menor) que es traslladin al domicili i, des d'allí, contactin telefònicament amb el seu centre d'atenció primària de referència. Es recomana que sigui el CAP de referència de

la persona, del sistema públic de salut, per tal de facilitar la traçabilitat del contagi i el seguiment epidemiològic.

Quan la simptomatologia s'inicia fora de l'horari escolar o en dies no lectius, la família o la persona amb símptomes ha de contactar amb el seu CAP de referència o, fora de l'horari del CAP, al CUAP (Centre d'Urgència d'Atenció Primària), per valorar la situació i fer les actuacions necessàries.

De manera orientativa, els elements de decisió per a establir quarantenes i/o, si escau, tancaments parcials o total del centre serien:

- **Cas positiu en un o més membres d'un grup de convivència estable** → tot el grup de convivència estable té consideració de contacte estret, per tant s'hauria de recomanar la quarantena de tot el grup de convivència, durant 14 dies després del darrer contacte amb el cas, amb vigilància d'aparició de nous casos. Per tant, es produirà la interrupció de l'activitat lectiva presencial per a aquest grup. Es farà un test PCR a tots els membres del grup de convivència estable que siguin contacte estret d'un cas diagnosticat. Un resultat negatiu d'aquest test als contactes no eximeix de la necessitat de mantenir la quarantena durant els 14 dies que dura el període màxim d'incubació.
- **Cas positiu en dos membres no convivents que pertanyen a dos grups de convivència diferents d'un mateix espai (un edifici, un torn, una ala d'un edifici...)** → tot el grup de convivència estable pot tenir consideració de contacte estret, per tant, i depenent de la valoració de vigilància epidemiològica, es podria recomanar la quarantena dels grups de convivència d'aquell espai, durant 14 dies després del darrer contacte amb el cas, amb vigilància d'aparició de nous casos. Per tant, es produirà la interrupció de l'activitat lectiva presencial en l'espai afectat, també durant 14 dies. Es farà un test PCR a tots els membres del grup de convivència estable que siguin contacte estret d'un cas diagnosticat. Un resultat negatiu d'aquest test als contactes no eximeix de la necessitat de mantenir la quarantena durant els 14 dies que dura el període màxim d'incubació.
- **Cas positiu en dos o més membres no convivents que pertanyen a grups de convivència en diferents espais** → tot el grup de convivència estable té consideració de contacte estret, per tant s'hauria de plantejar la quarantena dels grups de convivència

Pla d'Organització curs 2020/2021

afectats, durant 14 dies després del darrer contacte amb el cas, amb vigilància d'aparició de nous casos. A més, és podria plantejar la interrupció de l'activitat presencial del centre educatiu, també durant 14 dies. Es farà un test PCR a tots els membres del grup de convivència estable que siguin contacte estret d'un cas diagnosticat. Un resultat negatiu d'aquest test als contactes no eximeix de la necessitat de mantenir la quarantena durant els 14 dies que dura el període màxim d'incubació.

En el marc de la cerca activa de casos, es realitzarà un test PCR a tots els membres dels grups de convivència estable que siguin contacte estret d'un cas diagnosticat. Un resultat negatiu d'aquest test no eximeix de la necessitat de mantenir la quarantena durant els 14 dies que dura el període màxim d'incubació. En qualsevol dels casos, en funció dels resultats de l'estudi de cas dirigit per l'autoritat sanitària, aquesta pot decidir ampliar l'estratègia de cerca activa de casos mitjançant test microbiològics més enllà dels grups de convivència on s'hagin detectat casos. Les persones que ja han tingut una infecció per SARS-CoV-2 confirmada per PCR als 6 mesos anteriors, estaran exempts de fer quarantena.

En cas que la simptomatologia es detecti fora de l'institut

En cas que un membre de la comunitat educativa informi que ha estat identificada com a positiva de covid-19, es seguiran els següents passos.

1. Es farà un rastreig de quins són els grups de convivència i/o persones amb qui hagi tingut un contacte estret.
2. S'informarà la inspecció educativa sobre la incidència del cas.
3. S'informarà les autoritats sanitàries sobre la incidència del cas.

RETORN AL CENTRE EDUCATIU

En el cas que la PCR hagi estat negativa o no hagi estat necessari realitzar-la, la persona es podrà reincorporar un cop hagi cedit la simptomatologia seguint les recomanacions del document de no assistència al centre educatiu per malaltia transmissible. De manera general, els infants es podran reincorporar quan faci 24 hores que es

troben sense febre. Si la PCR ha confirmat la COVID-19, la persona no ha requerit ingrés hospitalari, ha estat atesa a l'atenció primària i s'ha indicat aïllament domiciliari, seguint les recomanacions de l'OMS, l'aïllament es mantindrà durant almenys 10 dies des de l'inici dels símptomes i fins que hagin transcorregut almenys 72 hores des de la resolució dels símptomes. No serà necessària la realització d'una PCR de control. En cap dels supòsits anteriors caldrà disposar d'un certificat mèdic per a la reincorporació a l'escola o a l'institut.

ACTUACIÓ EN CAS DE GERMANS I/O FAMILIARS D'UN CAS

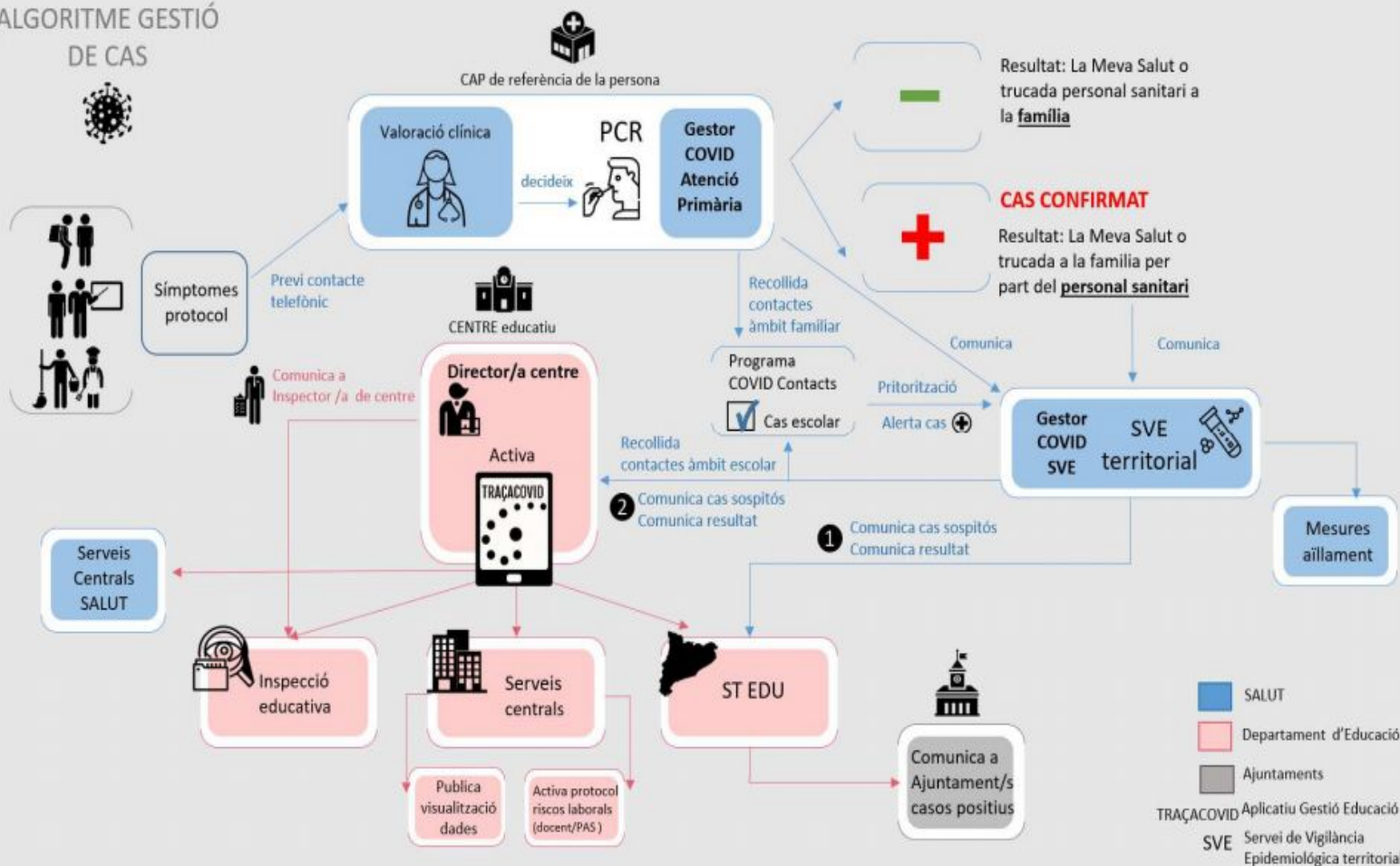
Els germans o familiars convivents d'un cas sospitós (aquell en què s'ha realitzat PCR i s'està a l'espera dels resultats) han de quedar-se casa fins a conèixer el resultat. Si el resultat és negatiu, poden reincorporar-se al centre educatiu. En el cas de confirmació d'infecció (PCR positiva), els germans o familiars que són contactes estrets han de fer quarantena durant 14 dies i, en el marc de la cerca activa de casos, es Gestió de Casos COVID-19 als Centres Educatius 12 realitzarà un PCR a aquests germans o altres familiars convivents. Un resultat negatiu d'aquest test als contactes no eximeix de la necessitat de mantenir la quarantena en els convivents durant els 14 dies que dura el període màxim d'incubació. En qualsevol cas, no està indicat l'aïllament preventiu de les persones que integren el grup de convivència estable dels germans o familiars del cas en el moment de fer-los la PCR en el marc de la cerca activa de contactes. En el cas que es confirmés la positivitat en aquests test, s'establiran les mesures oportunes en els grups de convivència dels germans o familiars convivents.

GESTIÓ DE CASOS DEL PERSONAL DEL CENTRE EDUCATIU

La gestió d'un cas sospitós en el personal del centre educatiu segueix, en línies generals, l'esquema mostrat i el/la director/a del centre utilitzarà l'aplicatiu TRAÇACOVID per fer el seguiment i les comunicacions internes corresponents de cada cas. La persona que presenti simptomatologia compatible amb la COVID-19 (veure taula de símptomes) s'haurà de col·locar una mascareta quirúrgica si no la duu posada, haurà d'abandonar el centre i posarse en contacte amb el seu centre d'atenció primària el més ràpidament possible. En el cas que l'equip sanitari que l'atengui decideixi realitzar-li la PCR per a SARS-CoV-2, haurà de romandre al domicili en quarantena fins a conèixer els resultats. Es prioritzarà la realització ràpida d'aquesta prova

que hauria de realitzar-se, en la mesura del possible, en les primeres 24 hores des de l'inici dels símptomes. Els gestors COVID-19, tant els del CAP com dels Serveis de Vigilància Epidemiològica, faran l'estudi de contactes de la persona docent tal com s'ha explicat anteriorment, li explicarà el procediment a seguir i li indicarà els passos a realitzar si necessita agafar la baixa laboral. Cal que la persona docent es posi en contacte amb el Servei de Prevenció de Riscos Laborals (SPRL) corresponent per tal de comunicar la seva situació d'aïllament i des del servei es puguin anar preparant les accions oportunes per si es tractés d'un cas positiu. Si la PCR és negativa, el/la professional es podrà reincorporar al centre educatiu un cop s'hagi recuperat del quadre clínic i hagi passat almenys 24 hores sense febre i/o altres símptomes. Si la PCR és positiva, el Servei de Vigilància Epidemiològica territorial i el SPRL es coordinaran per tal de posar en marxa l'aïllament dels contactes estrets, tal com indica la Guia d'actuació i col·laboració dels serveis de prevenció de riscos laborals per fer front a la pandèmia de COVID-19.

ALGORITME GESTIÓ DE CAS



5. Pla de ventilació, neteja i desinfecció

Aquest pla de ventilació, neteja i desinfecció està basat en les recomanacions del Departament de Salut. En el cas d'un ús temporal d'algun espai de manera compartida entre diferents grups, cada canvi de grup es procedirà a una neteja i desinfecció i a la seva ventilació abans de l'ocupació de l'espai per un altre grup. La neteja a fons serà realitzada per personal especialitzat, i la desinfecció que consistirà en aplicació d'sprays desinfectants, tovallolletes i similars que es realitzarà per part de tota la comunitat educativa. Pas, professorat i alumnat. Tant per la neteja com per la desinfecció s'empraran productes desinfectants apropiats i amb mesura segons les recomanacions de les autoritats sanitàries.

Es vetllarà per deixar obertes les finestres i les portes dels espais que ho permetin.

Es proposa també deixar les portes i finestres de les aules obertes a les hores dels esbarjos per tal de facilitar la ventilació natural. Caldrà doncs concienciar l'alumnat que prengui mesures de protecció davant possibles furts. També es deixarà la porta oberta durant el desenvolupament de l'activitat lectiva quan aquesta ho permeti.

Per reforçar la neteja i desinfecció dels WC i dels vestidors del pavelló s'incrementarà en una persona la plantilla de l'empresa de neteja. Aquesta persona romandrà al centre des de les 10.30 h fins les 14.00 h. (3'5 hores/dia). Durant aquest període es realitzaran dues neteges i desinfeccions de tots els WC del centre i vestidors del pavelló.

+ = ventilació ✓ = neteja i desinfecció n = neteja

| | Abans de cada ús | Després de cada ús | Diàriament | ≥ 1 vegada al dia | Setmanalment | Comentaris |
|------------------------------------|------------------|--------------------|------------|-------------------|--------------|-------------------------------|
| ESPAIS COMUNS I EQUIPAMENTS | | | | | | |
| Ventilació de l'espai | | | | + | | Mínim 10 minuts 3 vegades/dia |

Pla d'Organització curs 2020/2021

| | | | | | | |
|---|--|--|--|---|--|---|
| Manetes i de portes i finestres | | | | ✓ | | |
| Baranes i passamans, d'escalles i ascensors | | | | ✓ | | |
| Superfície de taulells i mostradors | | | | ✓ | | |
| Cadires i bancs | | | | ✓ | | Especialment en les zones que contacten amb les mans |
| Grapadores i altres utensilis d'oficina | | | | ✓ | | |
| Aixetes | | | | ✓ | | |
| Botoneres dels ascensors | | | | ✓ | | Material electrònic: netejar amb un drap humit amb alcohol propílic 70° |
| Ordinadors, sobretot teclats i ratolins | | | | ✓ | | |
| Telèfons i comandaments a distància | | | | ✓ | | |
| Interruptors d'aparell electrònics | | | | ✓ | | |
| Fotocopiadores | | | | ✓ | | |

| | Abans de cada ús | Després de cada ús | Diàriament | ≥ 1 vegada al dia | Setmanalment | Comentaris |
|---|------------------|--------------------|------------|-------------------|--------------|--|
| AULES I ESPAIS DE JOC INTERIORS | | | | | | |
| Ventilació de l'espai | | | | + | | Mínim 10 minuts 3 vegades/dia |
| Superfícies o punts de contacte freqüent amb les mans | | | | ✓ | | |
| Terra | | | | ✓ | | |
| Materials de jocs | | | ✓ | | | També si hi ha un canvi de grup d'infants Les joguines de plàstic dur poden rentar-se al rentaplats |
| MENJADOR | | | | | | |
| Ventilació de l'espai | | | | + | | Mínim 10 minuts 3 vegades/dia |
| Superfícies on es prepara el menjar | ✓ | ✓ | | | | |

Pla d'Organització curs 2020/2021

| | | | | | | |
|----------------------------|---|---|--|---|--|---|
| Plats, gots, coberts... | | ✓ | | | | Amb aigua calenta: rentats a elevada temperatura. Sense aigua calenta: desinfecció en dilució de lleixiu al 0,1 %. |
| Fonts d'aigua | | | | ✓ | | |
| Taules, safates de trona | ✓ | ✓ | | | | |
| Taulells | | ✓ | | | | |
| Utensilis de cuina | | ✓ | | | | |
| Taules per a usos diversos | ✓ | ✓ | | | | |
| Terra | | | | ✓ | | |

| | Abans de cada ús | Després de cada ús | Diàriament | ≥ 1 vegada al dia | Setmanalment | Comentaris |
|--|------------------|--------------------|------------|-------------------|--------------|---|
| LAVABOS, DUTXES, ZONES DE CANVI DE BOLQUERS | | | | | | |
| Ventilació de l'espai | | | | + | | Mínim 10 minuts 3 vegades/dia |
| Rentamans | | | | ✓ | | Especialment després de l'ús massiu (després del pati, després de dinar) i sempre al final de la jornada. |
| Inodors | | | | ✓ | | |
| Terra i altres superfícies | | | | ✓ | | |
| Dutxes | | ✓ | | | | |
| Cubells de brossa o compreses | | | ✓ | | | |

*Adaptat de: "Caring for Our Children: National Health and Safety Performance Standards. National Resource Center for Health and Safety in Child Care and Early Education (NRC) University of Colorado College of Nursing" amb les indicacions de la Subdirecció General de Seguretat Alimentària i Protecció de la Salut l'Agència de Salut Pública de Catalunya.

PREVISIONS DE MATERIAL HIGIÈNIC I UBICACIÓ

1. GEL HIDROALCOHÒLIC

1.1. En dispensador.

Caldrà ubicar dispensadors a les entrades dels llocs més concorreguts: Entrada consergeria, entrada alumnat i entrada Cantina. També Sala Salvador Sol i sala grades en tant que s'haurà de manipular molt material. També a la sala de professors i les aules d'ús compartit.

1.2. En ampolles grans (1 litre).

Caldrà tenir una ampolla gran a cada aula, ja sigui de grup estable o no. L'ampolla haurà d'estar guardada sota clau i el professorat serà l'encarregat de la seva custòdia i

Pla d'Organització curs 2020/2021

administració. La idea és que l'alumnat porti al centre la seva pròpia ampolla individual i la de l'aula s'utilitzi en casos puntuals (alumnat que no en tingui).

També caldrà tenir-ne una en aquells espais no aules però per on pugui haver al llarg del dia afluència de persones (consergeria, secretaria, despatxos, departaments i aules específiques).

2. DESINFECTANT, PAPER EN ROTLLO i CONTENIDOR AMB TAPA

Caldrà disposar d'aquests materials en aquells espais on habitualment passi molta gent (despatxos de direcció, secretaria, consergeria, departaments, aules compartides) i en aquells on en ocasions sigui necessari compartir material (Sala de fitness, gimnàs, aula de Visual i Plàstica)

3. DISPENSADOR DE SABÓ DE MANS i TOVALLOLES D'UN SOL ÚS

Aquests materials hauran d'estar disponibles a tots els WC de l'edifici, ja siguin d'alumnat o professorat, i vestidors del pavelló (si és que al final es poden utilitzar).

4. CATIFES

Es contempla la possibilitat de posar catifes (del tipus de les que ja estan instal·lades al pavelló) també a les entrades a l'institut des de l'exterior i des del camp escolar.

| MATERIAL HIGIÈNIC | UBICACIÓ | QUANTITAT TOTAL | OBSERVACIONS |
|---------------------------|---|-----------------|--|
| GEL HIDROALCOHÒLIC | | | |
| En dispensador | Entrades Institut i cantina*. Sala Salvador Sol i sala grades. sala de professors aules d'ús compartit. | 20 | *Dispensadors de peu automàtics. Resta polsadors. |
| En ampolles grans | Aules, consergeria, secretaria, despatxos, departaments i aules específiques. | 68 | |
| DESINFECTANT | Tots els espais compartits, aules compartides i espais on es pugui compartir material. | 36 | Ampolles amb polvoritzador. |

Pla d'Organització curs 2020/2021

| | | | |
|-----------------------|--|----|-------------------------|
| PAPER EN ROTLLO | Tots els espais compartits, aules compartides i espais on es pugui compartir material. | 36 | Rotllos grans de paper. |
| CONTENIDOR AMB TAPA | Tots els espais compartits, aules compartides i espais on es pugui compartir material. | 36 | |
| DISPENSADOR SABÓ MANS | WC alumnat i professorat i vestidors(?) | 17 | |
| TOVALLOLES 1 ÚS | WC alumnat i professorat i vestidors(?) | 14 | Dispensadors de paret. |
| CATIFES | Entrada a espais de molta afluència | 9 | |

6. Pla de contingència en cas de nou confinament

ESO i BATXILLERAT

La direcció del centre i els equips docents de l'ESO i Batxillerat, en cas d'un possible nou confinament, vetllaran especialment per l'estat emocional i afectiu dels nostres alumnes com a base dels seus processos d'aprenentatge i poder construir un context educatiu familiar que fomenti prevenció de possibles contagis, benestar psicològic dels nois i noies, i continuïtat en els processos d'aprenentatge.

En primer lloc hem de tenir en compte que més enllà de la nostra manera d'entendre l'acció educativa en un entorn de nou confinament, ens haurem d'adaptar a les instruccions que se'ns pugui fer arribar des del Departament d'Educació, les quals s'hauran de considerar i adaptar a la nostra realitat i al nostre Projecte Educatiu de Centre.

Durant el confinament es continuaran realitzant les **activitats de coordinació** entre totes les persones de l'equip docent tant en el que fa referència a les reunions periòdiques de l'equip docent i dels diferents departaments.

Es vetllarà per un desplegament coherent del PEC a través d'actuacions i accions de totes les persones de la Comunitat Educativa, i es concretaran en:

- Acompanyament i atenció a l'alumnat (tutors i tutores)
- Atenció a les famílies (tutors i equip directiu)
- Elaboració de documents de centre per estructurar i gestionar el moment (equip directiu)
- Organització i funcionament de l'institut (equip directiu i coordinadors)
- Enviament de les propostes d'activitats setmanals a les famílies i alumnes (equips docents)
- Realització de classes telemàtiques (professorat de l'equip docent)

Per tal de respectar el **principi d'equitat i d'igualtat d'oportunitats** per tot l'alumnat, disposem ja de la informació de les famílies que no

Pla d'Organització curs 2020/2021

disposen de dispositius i/o de connexió a internet. Des del centre es contactarà amb aquestes famílies per lliurar un dispositiu en servei de préstec.

Els alumnes de 1r a 3r disposaran del seu **ordinador personal** que en cas de nou confinament podran utilitzar per seguir les activitats d'aprenentatge proposades. Els alumnes de 4t podran, en el cas de no disposar de dispositius propis, del servei de préstec per part del centre dels dispositius que els siguin necessaris. Els alumnes de Batxillerat han estat informats de la necessitat de disposar d'un dispositiu d'ús personal i connectivitat per si es donés un nou cas de confinament. No obstant, també es preveu la possibilitat de préstec en casos molt puntuals.

Es continuarà el treball amb les 3 entorns o plataformes de comunicació i aprenentatge:

- **Clickedu:** ens permet la comunicació amb alumnes i famílies, així com la informació constant de l'evolució de l'aprenentatge. Permet també fer gestions com la transferència d'arxius, tasques,...
- **Gsuite For Educations - MEET - Classroom:** amb la finalitat de tenir una estructura organitzada més clara i facilitar el treball globalitzat
- **Moodle:** és l'entorn d'aprenentatge dels projectes i altres matèries que permet als professors crear un aula virtual amb propostes educatives.

Aquest curs aquestes 3 plataformes quedaran integrades per tal de que Clickedu reculli tots els ítems d'avaluació emprats a Classroom o Moodle.

Aquestes plataformes ofereixen un **entorn virtual segur** d'acord amb la normativa de protecció de dades de menors. L'institut disposa del domini @insjoanoro.cat les dades del qual no són públiques i són internes del domini. Tots els alumnes i docents disposen d'una adreça

Pla d'Organització curs 2020/2021

de correu dins d'aquest domini i les comunicacions s'efectuaran a través d'aquestes adreces.

Els alumnes rebran setmanalment una actualització a través del clickedu de:

- Graella de **tasques setmanals** a realitzar en cada matèria, amb la data d'entrega, el format requerit, les instruccions per la seva realització i lliurament i els criteris d'avaluació.
- Graella d'horari de les **classes telemàtiques a través de MEET**. Es realitzaran aproximadament 3 classes diàries online en horari de matí per tal que els docents puguin du a terme propostes didàctiques amb tot el grup, resoldre dubtes o acompanyar els processos d'aprenentatge.

Com a centre ens ha semblat oportú activar en el cas de confinament, les **Assemblees virtuals** amb regularitat setmanal i coordinades per la persona tutora de grup. Aquestes trobades són necessàries per mantenir la cohesió de grup, tenir contacte amb els professors i amb els companys.

Els professors mantenen el seu **horari setmanal** de 37,5 hores, i les persones que fan reduccions de jornada han d'atendre a la seva part proporcional. Les hores es flexibilitzaran per distribuir-se a les necessitats del **teletreball** com li sigui possible a cada persona, en el dia a dia.

L'avaluació es farà d'acord a les instruccions que es puguin rebre des del Departament d'Educació però sempre amb la possibilitat de modificar els criteris d'acord a la nova situació. Aquests canvis es comunicaran als alumnes i a les famílies.

CFGM DE CONDUCCIÓ D'ACTIVITATS EN EL MEDI NATURAL - CFGS D'ANIMACIÓ SOCIOESPORTIVA - CFGS DE CONDICIONAMENT FÍSIC - EREE FUTBOL - EREE SOCORRISME

Pla d'Organització curs 2020/2021

En previsió d'un nou confinament es preveuen les següents actuacions als estudis de Formació Professional del centre:

Serà requisit per a l'alumnat dels cicles disposar d'ordinador personal i connexió a internet. Durant la primera setmana de curs es comprovarà que tot l'alumnat compleix aquest requisit. L'alumnat que per raons socioeconòmiques no pugui en pugui disposar d'una o de les dues coses passarà a formar part d'una llista de possibles receptors per part del centre o el Departament d'Educació.

El professorat dels diferents crèdits/UFs preveurà en cas de confinament la modificació de les activitats d'ensenyament-aprenentatge i d'avaluació per adaptar-les a la situació.

Durant la primera setmana de classe l'equip docent de cadascun dels cicles vetllarà per:

1. Informar l'alumnat dels canals de comunicació vàlids entre professorat i alumnat.
2. Informar l'alumnat dels canals d'enviament i retorn de les tasques encomanades.
3. Comprovar que tot l'alumnat coneix i sap utilitzar aquestes vies.
4. Informar l'alumnat dels canal per a la realització de les sessions telemàtiques.
5. Comprovar que tot l'alumnat es pot connectar per aquests canals.