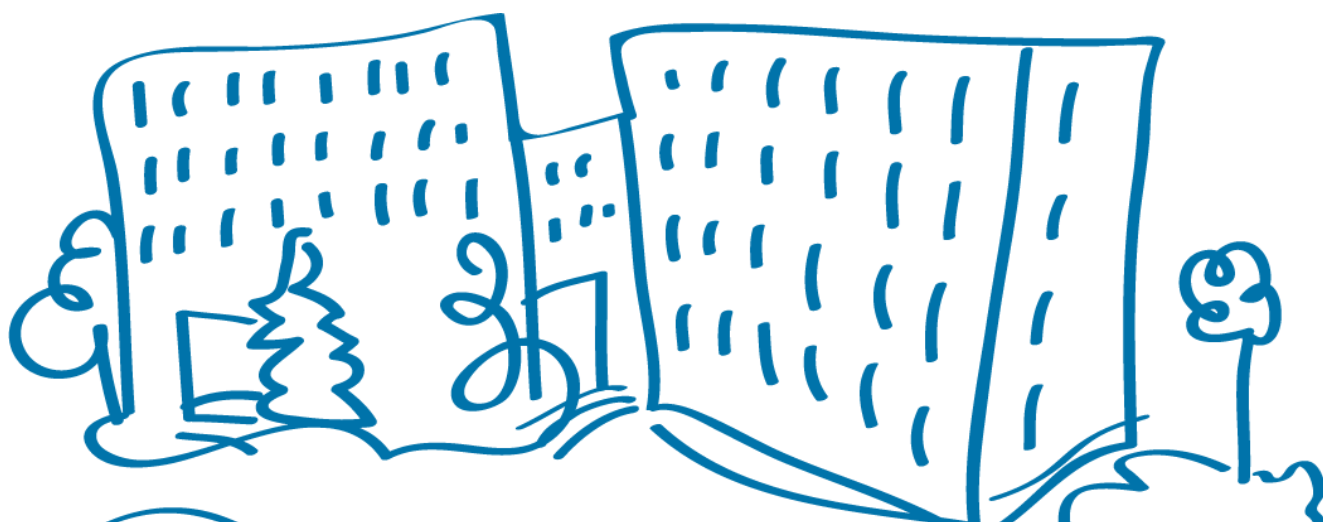


PROJECTE EDUCATIU DE CENTRE

INSTITUT JOAN ORÓ



L'alumnat, la seva educació i la seva formació com a persones és l'element nuclear i la raó que justifica tota l'activitat del centre educatiu.

| | |
|-------------------------------------------------------------------------|----|
| 1. - INTRODUCCIÓ | 4 |
| 2.- IDENTITAT I CARÀCTER PROPI | 4 |
| 2.1. - Principis rectors (LEC) | 4 |
| 2.2.- Caràcter propi | 6 |
| 3.- CARACTERÍSTIQUES DEL CENTRE | 7 |
| 4.- PLANTEJAMENTS EDUCATIUS | 8 |
| 4.1 Prioritats i objectius educatius | 8 |
| 4.2 El projecte Lingüístic* | 14 |
| 5.- EL CURRÍCULUM | 14 |
| 5.1 Criteris d'organització pedagògica | 14 |
| 5.2 El projecte curricular * El podeu consultar en l'Annex II | 17 |
| 6.- L'ORGANITZACIÓ | 17 |
| 6.1 Criteris que defineixen l'estructura organitzativa | 17 |
| 6.2 Organigrama | 19 |
| 6.3 Lideratge i equips de treball | 19 |
| 7.- LA INCLUSIÓ | 22 |
| 7.1 Projecte de coeducació * El podeu consultar en l'Annex III | 23 |
| 7.2 Pla d'acollida * El podeu consultar en l'Annex IV | 23 |
| 8.- LA CONVIVÈNCIA | 23 |
| 8.1 Valors i objectius per a l'aprenentatge de la convivència | 23 |
| 8.2 Projecte de convivència * El podeu consultar en l'Annex V | 24 |
| 9.- L'ORIENTACIÓ I LA TUTORIA | 24 |
| 9.1 Objectius de l'orientació i seguiment de l'alumne | 24 |
| 9.2 Pla d'acció tutorial* Pla d'acció tutorial (veure annexes VI i VII) | 25 |
| 9.3 Formació en centres de treball (FP) | 25 |
| 10.- ESTRATÈGIA DIGITAL (veure annex VIII) | 27 |
| 11.- LA PARTICIPACIÓ | 27 |
| 11.1 Mecanismes i òrgans de participació | 27 |
| 11.2 Àmbits de participació | 28 |
| 12.- L'AVALUACIÓ INTERNA. | 30 |

| | |
|------------------------------------------------------------------------------|----|
| 12.1 Indicadors de progrés de context Escolarització: (indicadors inspecció) | 30 |
| 12.2 Indicadors de progrés de resultats | 31 |
| 13.- LA PROJECCIÓ EXTERNA I L'ATENCIÓ A L'USUARI. | 34 |
| 13.1 Principis de servei i atenció al públic | 34 |
| 13.2 Relacions amb institucions públiques i amb empreses | 35 |
| 13.3 Relacions amb altres centres escolars | 36 |
| 13.4 Programes internacionals | 37 |
| 13.5 Premis i concursos | 37 |

1. - INTRODUCCIÓ

La Llei 12/2009, del 10 de juliol, d'educació, estableix en l'article 91 que tots els centres vinculats al Servei d'Educació de Catalunya han de disposar d'un projecte educatiu. En el marc de l'ordenament jurídic, el projecte educatiu, que és la màxima expressió de l'autonomia dels centres educatius, recull la identitat del centre, n'explicita els objectius, n'orienta l'activitat i hi dóna sentit amb la finalitat que l'alumnat assoleixin les competències bàsiques i el màxim aprofitament educatiu. El projecte educatiu incorpora el caràcter propi del centre. (LEC . Títol VII, Article 91. 1.)

El projecte de direcció, atès que ordena el desplegament i l'aplicació del projecte educatiu per al període de mandat de la direcció del centre, ha d'establir les línies d'actuació prioritàries que s'han de desenvolupar durant el període i, si s'escau, ha de formular respostes en relació amb l'adaptació o modificació, total o parcial del projecte educatiu. (Decret 155/2012, article 24.1)

2.- IDENTITAT I CARÀCTER PROPI

El nostre sistema educatiu es regeix per la formació integral de les capacitats intel·lectuals, físiques i emocionals de l'alumne/a que li permeti un ple desenvolupament, amb un ensenyament de base científica, que ha de ser laic, d'acord amb l'Estatut de Catalunya. En aquest marc legal, la comunitat educativa de l'Institut Joan Oró aposta per una educació integral de l'alumnat que li permeti desenvolupar competències per a la vida i integrar-se, amb

eficàcia i de la manera més completa possible, en la societat.

2.1. - Principis rectors (LEC)

El sistema educatiu, en el marc dels valors definits per la Constitució i per l'Estatut, es regeix pels principis reflectits en la LEC (article 93).

- El respecte dels drets i els deures que deriven de la Constitució, l'Estatut i la resta de legislació vigent.
- La transmissió i la consolidació dels valors propis d'una societat democràtica: la llibertat personal, la responsabilitat, la solidaritat, el respecte i la igualtat.
- La universalitat i l'equitat com a garantia d'igualtat d'oportunitats i la integració de tots els col·lectius, basada en la coresponsabilitat de tots els centres sostinguts amb fons públics.
- El respecte de la llibertat d'ensenyament, la llibertat de creació de centres, la llibertat d'elecció entre centres públics o centres altres que els creats pels poders públics, la llibertat de càtedra del professorat i la llibertat de consciència de l'alumnat.
- El pluralisme.
- La inclusió escolar i la cohesió social.
- La qualitat de l'educació, que possibilita l'assoliment de les competències bàsiques i la consecució de l'excel·lència, en un context d'equitat.
- El conreu del coneixement de Catalunya i l'arrelament de l'alumnat al país, i el respecte a la convivència.
- El respecte i el coneixement del propi cos.

- El foment de la pau i el respecte dels drets humans.
- El respecte i la preservació del medi ambient i el gaudi respectuós i responsable dels recursos naturals i del paisatge.
- El foment de l'emprenedoria.
- La coeducació i el foment de la igualtat real i efectiva entre dones i homes.
- L'afavoriment de l'educació més enllà de l'escola.
- L'educació al llarg de la vida.
- El respecte del dret de mares i pares perquè llurs fills rebin la formació religiosa i moral que vagi d'acord amb llurs conviccions.
- L'exclusió de qualsevol mena de proselitisme o adoctrinament.

El nostre projecte educatiu és un *document propi i singular*, emmarcat en el nostre context específic que determina el seu plantejament, contingut i desenvolupament. És un *projecte* que caldrà modificar, en relació amb noves necessitats o canvis en el seu context.

Som un centre públic i laic, d'ESO, Batxillerat i Cicles Formatius, obert i integrador, que proporciona una educació de qualitat, en un entorn pedagògic innovador i col·laboratiu, desenvolupant la cultura de la pau i l'esforç.

2.2.- Caràcter propi

MISSIÓ:

L'alumnat, la seva educació i la seva formació com a persones són els elements nuclears i la raó que justifica tota l'activitat del centre educatiu. A l'Institut Joan Oró treballem per fer créixer persones que siguin capaces de desenvolupar totes les seves potencialitats, tenint en compte els quatre eixos

que conformen cada identitat: ser, fer, saber i estar.

VISIÓ:

Volem ser un centre capaç de:

- Preparar persones per a contribuir a la millora de la societat a partir de la capacitació en actituds, valors, coneixements i habilitats dels nostres alumnat, en l'exercici de la llibertat, la creativitat, la responsabilitat, la democràcia i el respecte cap a un mateix, cap als altres i cap a l'entorn.
- Formar ciutadans autònoms i emprenedors, d'esperit crític, responsables i compromesos amb el món en el que vivim.

CULTURA DE CENTRE:

La nostra cultura de centre es caracteritza pel foment dels següents valors i fets:

- El respecte mutu com a principi de convivència i plataforma de treball.
- El pluralisme ideològic i la interculturalitat.
- La innovació com eina de progrés i millora.
- L'educació integral com a mètode de formació de l'alumnat dins d'una comunitat democràtica i participativa.
- El treball d'atenció a la diversitat.
- La participació responsable i positiva, promovent el treball en equip i en xarxa.
- La valoració i el reconeixement de les persones i els seus projectes.
- El foment de la cultura de l'esforç i el treball ben fet.

- La correcta comunicació entre els diferents membres de la comunitat educativa.
- La coresponsabilitat de les famílies.

3.- CARACTERÍSTIQUES DEL CENTRE

L'Institut Joan Oró és un centre d'Educació Secundària que pertany i és finançat pel Departament d'Educació de la Generalitat de Catalunya, en el qual s'hi imparteixen els estudis següents:

- Educació Secundària Obligatòria (ESO)
- Batxillerat en les modalitats: Humanitats i Ciències Socials, Ciències i Tecnologia I la doble titulació de batxillerat I ensenyaments de règim especial.
- Cicle formatiu de grau mitjà: Guia en el Medi Natural i de Temps de Lleure
- Cicle Formatiu de Grau Superior: Condicionament Físic I Ensenyament i Animació Socioesportiva
- Ensenyaments de Règim Especial d'Esports (futbol, salvament i socorrisme)

A l'ESO, Batxillerat, i Cicles Formatius es treballa en un règim de permanència d'horari intensiu per facilitar el transport, l'estudi i les activitats extraescolars de l'alumnat. Els Ensenyaments de Règim Especial d'Esports s'imparteixen en horari de tarda i el nivell 1 i 2 de futbol també en horari intensiu diürn.

El centre es troba dins la zona urbana de Lleida però no pertany directament a cap barri. Juntament amb els instituts veïns l'Institut Màrius Torres i l'Institut Gili Gaya es conforma el Camp Escolar, que és un espai educatiu on cada institut té la

seva vida interna pròpia però on l'alumnat comparteix el pati i els horaris d'entrada i sortida al centre, entre d'altres.

En l'actualitat tenim 10 escoles de Primària adscrites en aquesta zona (cal considerar que dues d'elles formen part d'una ZER).

4.- PLANTEJAMENTS EDUCATIUS

4.1 Prioritats i objectius educatius

I. Entenem l'educació com un procés integral en el qual es potencien els aspectes intel·lectuals, morals, culturals, socials i psicomotrius de l'alumnat.

Pretenem fomentar en l'alumnat:

1.- Els valors propis de l'individu i els principis d'una societat democràtica. És a dir, el respecte a un mateix i als altres, a la diversitat ètnica, cultural, ideològica i religiosa.

- Dissenyar activitats que promoguin la tolerància i l'eliminació d'actituds discriminatòries.
- Donar a conèixer les diferents realitats del món.
- Promoure l'educació ambiental, l'educació per a la salut i per a la pau.
- Afavorir el coneixement de les cultures d'altres països mitjançant el treball de forma positiva i enriquidora de la diversitat que hi ha al centre, els intercanvis, viatges, sortides culturals, etc.

2.- La capacitat crítica i l'actitud dialogant com a preparació per a l'exercici responsable de la llibertat.

- Afavorir els debats, taules rodones, etc. per aprendre a escoltar i respectar l'opinió dels altres.

- Promoure les activitats en grup per a desenvolupar la capacitat d'escoltar i entendre els companys.
- Desenvolupar la capacitat de reflexió crítica pel que fa a les opinions alienes.
- Desenvolupar en l'alumnat l'assoliment d'una maduresa que els permeti tenir un criteri propi.

3.- La col·laboració de l'alumnat entre ells, envers el professorat, el PAS i els òrgans de gestió del centre.

- Potenciar totes les tasques que impliquin un treball en equip emmarcat en el sentit de la responsabilitat, participació, cooperació, col·laboració, altruisme i generositat (grups de treball, de laboratori, investigació, teatre, periodisme, oci, esports, etc.)
- Estimular la confiança i el respecte mutu entre l'alumnat, professorat i PAS mitjançant el diàleg, tracte personal individualitzat i col·lectiu.
- Promoure la funció dels delegats i altres representant d'l'alumnat/as com a veritables portaveus de les propostes i inquietuds dels seus companys i companyes.

4.- L'esperit solidari amb el país, amb Europa i amb el món.

- A partir d'un aprofundiment del coneixement de les necessitats i possibilitats del país, d'Europa, del món, s'activarà l'organització i participació en campanyes d'ajut, cooperació i divulgació.

5.- La coeducació com a eix transversal en tots els àmbits de l'educació.

- Incorporar sabers que promoguin la igualtat de gènere i el respecte mutu en totes les àrees del currículum.

- Fomentar la participació equitativa de tot l'alumnat en activitats i debats, evitant estereotips de gènere.
- Sensibilitzar sobre els prejudicis de gènere i promoure la reflexió crítica sobre les relacions entre homes i dones.

6.- La perspectiva de gènere en la gestió i organització del centre educatiu.

- Implementar polítiques i protocols per prevenir i abordar qualsevol forma de violència de gènere o assetjament dins del centre.
- Garantir la representació equitativa de gènere en òrgans de govern, equips directius i en l'elecció de representants de l'alumnat.

II. Creiem que és una obligació del centre i un dret de l'alumnat el fet que l'ensenyament sigui impartit en una certa línia metodològica que permeti que l'alumnat sigui el centre de l'aprenentatge.

Pretenem, amb una ràtio adequada:

1.- Valorar la participació de l'alumnat en totes les tasques d'aprenentatge i capacitar l'alumnat per a poder treballar individualment i en equip.

- Conscienciar l'alumne/a de la importància del seu paper en el ritme d'aprenentatge com un element actiu, fomentant el treball en equip i cooperatiu com un mitjà valuós per a la seva integració i formació.
- Estimular l'alumne/a a vetllar pel bon funcionament del grup-classe, pel manteniment del material del qual disposa, potenciant la seva responsabilitat en el procés educatiu.

2.- Orientar la tasca escolar des d'una perspectiva de futur; és a dir, preparar els i les alumnat per accedir i adaptar-se al món cultural, social i professional canviant.

- Ser facilitadors més que no pas transmissors de coneixement.

- Forma l'alumnat amb l'objectiu d'adquirir competències per a la vida.

3.- Donar importància a l'adquisició tant de tècniques i sabers bàsics com d'hàbits d'estudi i treball.

- Desenvolupar les tècniques de comprensió i expressió de missatges orals i escrits.
- Treballar la lectura crítica i raonada de textos científics i literaris.
- Promoure l'anàlisi crítica dels missatges audiovisuals del món actual.
- Assolir raonadament els continguts bàsics operatius mitjançant tècniques i habilitats integradores.

4.- Fomentar en l'alumnat la curiositat i la investigació, l'actitud crítica i la creativitat.

- Despertar en l'alumne/a la inquietud i la reflexió per l'entorn físic i humà proper i universal.
- Potenciar el treball de recerca en els continguts de les diverses etapes de l'ensenyament.
- Mostrar una actitud respectuosa comprensiva, oberta, crítica, lògica i empàtica envers les obres pròpies i dels altres.
- Estimular la creació i investigació plàstica, literària, audiovisual i científica.

5.- Crear espais de reflexió i creixement, treballant les emocions, com a part essencial dins el procés d'ensenyament aprenentatge.

- L'èxit personal i social està condicionat a la coneixença d'un mateix, saber prendre decisions, ser responsables, relacionar-se positivament amb l'entorn i gestionar les pròpies emocions.

6.- Provocar situacions en el procés d'ensenyament aprenentatge on la personalització sigui un fet i una realitat.

- Identificar, valorar i incorporar a les activitats escolars els interessos, opcions i objectius de l'alumnat.
- Posar el focus d'atenció de l'acció educativa en les trajectòries individuals d'aprenentatge.
- Utilitzar metodologies d'indagació.
- Implicar altres agents educatius i recursos externs.

7.- Afavorir la coordinació dels elements bàsics de l'aprenentatge; entenent com a coordinació: definir i concretar les activitats a realitzar; establir responsabilitats; implicar tothom en la realització de tasques; establir els recursos materials, econòmics i organitzatius.

- Facilitar la coordinació i el treball en equip dels professors d'un mateix grup, nivell, àrea...
- Afavorir la coordinació de les estratègies metodològiques tot fent-les congruents i complementàries.

8.- Possibilitar entre els professors un coneixement i una concepció de l'escola com un tot.

- Entendre el centre com una organització en què les actuacions de cadascun dels seus elements s'han de conèixer i complementar.
- Propiciar que el professor/a pugui plantejar-se objectius atractius i no rutinaris. Treballar en equip, per fer plantejaments a mitjà i llarg termini de forma coordinada amb altres companys.

III. El català és la llengua vehicular del nostre centre. Això queda reflectit en el Projecte Lingüístic.

IV. Projecte d'immersió lingüística en anglès: el centre aposta per l'aprenentatge actiu de l'anglès en tots els cursos i en una línia d'ESO es cursarà un percentatge important del currículum en anglès (projecte WhatsEp: podeu consultar el projecte dins el PLC)

En una societat on el domini dels idiomes s'ha convertit en una aspiració prioritària, el nostre centre no se'n pot quedar al marge.

V. La preocupació per l'entorn és una constant al llarg del currículum implicant a tots els estaments del centre promovent el treball en equip i cooperatiu per portar a terme activitats d'educació ambiental.

1. Difusió/informació de les actuacions d'Educació Ambiental que es porten a terme a l'institut.
2. Recollida selectiva del residus de paper, d'envasos i rebuig als diferents espais de l'institut.
3. Seguiment d'una política de reducció de la quantitat de residus que produïm en el centre i d'estalvi d'energia.

VI. El centre es compromet a organitzar un seguit de mesures d'atenció a la diversitat que es desenvolupin a cada etapa.

VII. El centre es manifesta aconfessional, per respondre als principis de respecte i de pluralisme ideològic de la societat que l'envolta. Per aquest fet, tota persona que treballi o estudiï al centre ha d'abstenir-se de fer propaganda religiosa dins el marc escolar. Cal dir, però, que creient que les festes populars regeixen la vida quotidiana de la societat, aquestes es celebraran sense excloure'n cap contingut fonamental.

4.2 El projecte Lingüístic*

El podeu consultar en l'Annex I.

5.- EL CURRÍCULUM

5.1 Criteris d'organització pedagògica

Els criteris pedagògics del Projecte educatiu regeixen i orienten l'exercici professional de tot el personal que, permanentment o ocasionalment, hi treballa. També hi contribueixen el Pla d'acollida, el Pla d'atenció a la diversitat i el de Formació per tal de facilitar als docents el coneixement del Projecte educatiu i la pertinent adaptació de llur exercici professional.

1. Els criteris d'organització pedagògica contribueixen al compliment dels principis del sistema educatiu i fan possible:

- a) La integració de l'alumnat procedents dels diversos col·lectius, en aplicació del principi d'inclusió.
- b) El desenvolupament de les capacitats de l'alumnat que els permeti la plena integració social i laboral i la incorporació als estudis superiors com a resultat de l'acció educativa.
- c) La incentivació de l'esforç individual i grupal, especialment en el treball quotidià al centre educatiu.
- d) L'adequació dels processos d'ensenyament al ritme d'aprenentatge individual, per mitjà de l'aplicació de pràctiques educatives inclusives i, si escau, de compensació i per mitjà de l'aplicació de pràctiques d'estímul per a l'assoliment de l'excel·lència.
- e) La coeducació, que ha d'afavorir la igualtat entre l'alumnat.
- f) L'establiment de normes basades en els principis democràtics, que afavoreixen els hàbits de convivència i el respecte a l'autoritat del professorat.
- g) La implicació de les famílies en el procés educatiu.

2. L'alumnat amb necessitats educatives especials serà atès, sempre que sigui possible, dins el grup, disposant de tots els recursos que facin falta i que organitzativament s'hagin previst.

3. La diversitat metodològica en l'ensenyament.

Cal atendre les diferències individuals tant del professorat com de l'alumnat, i com que no tots aprenen i responen igual a diferents enfocaments metodològics la varietat s'ha de considerar com una de les vies fonamentals per atendre la diversitat. Els criteris que seguirem en el disseny d'activitats d'aprenentatge es basen en una concepció constructivista ja que considerem que aquesta concepció es produeix per la configuració de models mentals propis a partir de nivells de desenvolupament i coneixements previs. Aquesta concepció, però, obliga a tenir una ràtio d'alumnat adequada i comporta la incorporació de tècniques de treball, de materials i d'activitats d'aprenentatge diverses que responguin a models flexibles i que contemplin la diversitat de l'alumnat, amb l'objectiu de donar resposta als seus interessos, capacitats i ritmes d'aprenentatge.

4. Els elements organitzatius del centre contribueixen a:

a) Reconèixer, facilitar i fer efectiu el compromís de l'alumnat en llur procés educatiu, sens perjudici de continuar fomentant el paper de les famílies en l'educació dels fills.

b) Educar en la responsabilitat de l'estudi i desenvolupar àmbits d'autoaprenentatge que resultin positius per al progrés de l'alumnat.

c) Fer possible l'assoliment de competències, enteses com el conjunt de capacitats que utilitza una persona en el desenvolupament de qualsevol tasca per aconseguir assolir amb èxit uns determinats resultats.

d) Adequar la funció del professorat, com a agent del procés educatiu, a les característiques i les necessitats educatives de cada etapa i als aspectes instructius

específics de cada ensenyament, sens perjudici del manteniment de la coherència global dels elements educatius de la formació.

e) Fer possible una avaluació objectiva del rendiment escolar que delimiti els resultats i els efectes de l'avaluació dels processos d'ensenyament i d'aprenentatge i els resultats de l'avaluació del progrés assolit individualment per cada alumne/a o alumna, i evidenciar la correlació entre els resultats acadèmics de l'alumnat i les fites que es proposaven en incorporar-se a aquestes etapes.

f) Potenciar l'exercici de la ciutadania activa per mitjà de la participació en els afers de la comunitat.

5. El grup classe disposa d'un tutor o tutora, designat d'entre el professorat que s'encarrega de part de la docència en aquest grup. Correspon al tutor o tutora de cada grup garantir l'atenció educativa general de l'alumnat, directament i per mitjà de l'orientació de l'acció conjunta de l'equip docent, i també li pertoca la comunicació entre el centre i les famílies a propòsit del progrés personal de llurs fills.

6. L'alumnat que cursa ensenyaments professionalitzadors que comporten un període de formació pràctica en empreses disposen d'un tutor o tutora de pràctiques que en garanteix l'aprofitament, sens perjudici del que es disposi per reglament pel que fa al seguiment a les empreses de les pràctiques.

5.2 El projecte curricular * El podeu consultar en l'Annex II

Un dels objectius del Projecte Educatiu del nostre Centre proposa afavorir la coordinació de les estratègies metodològiques tot fent-les congruents i complementàries. Creiem que la diversitat metodològica en l'ensenyament garanteix de manera adequada l'acció educativa. La varietat s'ha de considerar com una de les vies fonamentals per atendre la diversitat amb l'objectiu de donar resposta als interessos, capacitats i ritmes d'aprenentatge de tot l'alumnat i d'evitar una educació segregadora i selectiva, i de garantir la igualtat d'oportunitats. Els criteris que seguirem en el disseny d'activitats d'aprenentatge es basen en una concepció

constructivista ja que considerem que aquesta concepció es produeix per la configuració de models mentals propis a partir de nivells de desenvolupament i coneixements previs. Per tal d'afavorir la capacitat crítica i l'actitud dialogant, afavorirem debats, taules rodones i totes les activitats en grup que permetin desenvolupar la capacitat de reflexió crítica, la responsabilitat, la generositat i el respecte mutu. S'afavoriran les activitats que promoguin la tolerància i les que donin a conèixer les diferents realitats. En el nostre centre apostem per un producte educatiu compromès, innovador, adaptat al segle XXI i que no té altre fita que portar el nostre alumnat a les seves màximes cotes de progrés acadèmic i humà, en altres paraules volem que l'alumnat adquireixi competències per a la vida. És per això que destacaríem entre altres mesures, l'aposta per l'enfocament globalitzador com a metodologia de treball en un terç del currículum de l'alumnat de primer a tercer d'ESO i com a tret significatiu també el projecte singular d'Immersion Lingüística en Anglès que s'aplica al centre des del curs 2014-15. (S'amplia la informació en el PCC)

6.- L'ORGANITZACIÓ

6.1 Criteris que defineixen l'estructura organitzativa

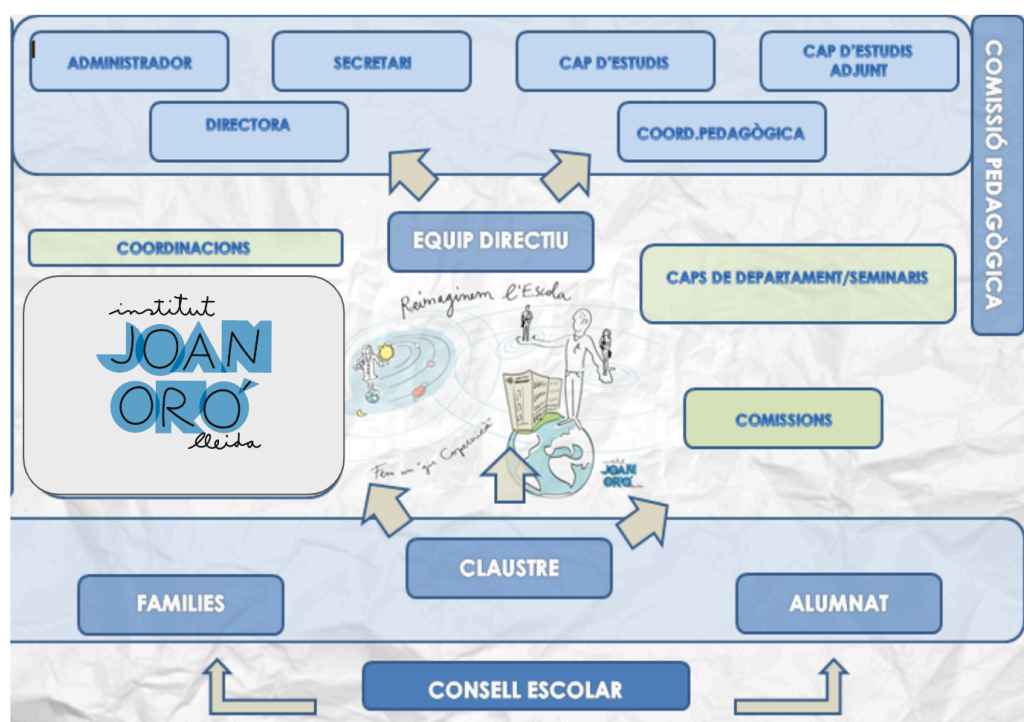
La direcció del segle XXI requereix un model de lideratge distribuït, clarament orientat a garantir la implicació del professorat i de la comunitat escolar en els reptes de millora del centre. Són temps d'organitzacions que aprenen, on l'acció d'educar és una responsabilitat compartida i fruit d'un aprenentatge col·lectiu. En aquesta línia, l'exercici de la funció directiva vindrà marcada per aquestes dues qualitats:

- Lideratge pedagògic: Entès com la funció de motivar la comunitat perquè dirigeixi totes les actuacions cap a aconseguir una millora educativa de l'alumnat a través d'un entorn d'aprenentatge cooperatiu i col·laboratiu, on l'aprenentatge no és confinat només a les aules, sinó que inclou l'entorn més proper, les famílies, la ciutat i, fins i tot, el món. Així proporcionar a la comunitat educativa

l'oportunitat, el clima i els recursos necessaris per tal d'avançar i anar millorant en el seu procés d'ensenyament-aprenentatge.

- **Lideratge distribuït:** Dirigir un centre educatiu implica la intervenció de moltes persones, de molts grups de treball, de coordinació de molts equips de funcionament, de la col·laboració de tota la comunitat educativa. És per això que entenc que el lideratge ha de ser distribuït, delegant les funcions i coresponsabilitzant-nos en les decisions sense defugir la responsabilitat última que suposa liderar un projecte educatiu. El lideratge distribuït és un lideratge que intenta aprofitar el coneixement de cadascú, transferint-se dels uns als altres segons el moment del procés i les actuacions a dur a terme.

6.2 Organigrama



6.3 Lideratge i equips de treball

L'actual estructura i dinàmica organitzativa del centre fa que existeixin els següents grups de treball:

- Equip directiu format per sis membres: Directora, Cap d'Estudis, Cap d'Estudis Adjunt, Cap d'Estudis de FP, Coordinadora Pedagògica i Secretari.
- Els òrgans de participació en el control i la gestió del centre corresponen al Consell Escolar i Claustre de professors/es.

Són membres del Consell Escolar la Directora que en serà la Presidenta, el Cap d'Estudis, el Secretari del Centre que actuarà amb veu però sense vot, sis representants del professorat, tres representants de l'alumnat, dos representants del sector famílies, un/a representant de l'AFA, un/a representant del PAS, i un/a regidor de l'Ajuntament

Són membres del Claustre de professorat, tot el professorat del Centre.

- Càrrecs de coordinació:
 - o Coordinació d'ESO
 - o Coordinació de Batxillerat
 - o Coordinació de Cicles
 - o Caps de Departament i de Seminari
 - o Coordinadors d'equips de treball interdisciplinari
 - o Tutors/es de grup
 - o Coordinació d'informàtica
 - o Coordinació de riscos laborals
 - o Coordinació del Pla Català de l'esport
 - o Coordinació LIC

El professorat s'agrupa i es coordina de manera flexible depenent de les necessitats requerides ja sigui amb els companys de la seva àrea (departaments

o seminaris), amb l'equip de treball amb el qual comparteix algun projecte globalitzador interdisciplinari o bé amb l'equip docent que intervé en un grup.

A l'empara del articles 102.2 i 114.3 de la LEC i d'acord amb l'apartat 5 de la resolució de 23 de maig de 2013: per tal de garantir la correcta aplicació del punt 4.1 apartat IV d'aquest PEC, s'ha definit llocs de treball específics estructurals.

- Equips docents:

Tot el professorat d'un mateix grup d'alumnes constitueixen un equip docent, coordinat pel corresponent tutor. Actualment tot el professorat d'ESO i batxillerat pertanyen en un equip docent. N'hi ha un per cada nivell. Es penja l'acta dels acords a intranet així tot el professorat que donen classe a aquell nivell però no pertanyen a l'equip docent poden estar assabentats de les decisions preses.

- Comissions de treball:

Són equips de professorat que treballen en un tema específic. Les comissions vigents són:

- o Projectes de 1r
- o Projectes de 2n
- o Treball interdisciplinari de llengües
- o Disseny projectes interdisciplinaris 4t ESO
- o WhatsEp
- o De premsa i projecció externa
- o De festes
- o De relació i comunicació interna
- o De biblioteca

- o Revista
 - o De treball Cooperatiu
 - o De convivència
 - o D'estratègia digital
- Comissió Pedagògica: Hi assisteixen directora, cap d'estudis, coordinadora pedagògica, caps de departament, coordinadors d'equips de treball interdisciplinari, coordinadora d'ESO, coordinadora de batxillerat i tutora de l'aula d'acollida, sempre que faci falta. Entre altres funcions, li correspon elaborar la proposta d'organització de l'orientació educativa i del pla d'acció tutorial. Elaborar els criteris i procediments previstos per a la realització dels PI. Vetllar pel progressiu desplegament del currículum per competències. Cal tenir present que la comissió, és una taula per al debat metodològic de la tasca docent. Són els membres d'aquesta comissió qui impulsa, prepara, acorda, revisa i avalua les diferents iniciatives sobre els diversos projectes, activitats i accions de caire pedagògic.
 - Comissió d'atenció educativa inclusiva. Es reuneix un cop per setmana i és l'espai destinat a que les diferents representants del centre puguin gestionar l'orientació i l'atenció educativa, com a eix del projecte educatiu, a partir del debat pedagògic per ajustar i concretar l'aprenentatge dels alumnes a les seves necessitats. A la Comissió d'Atenció Educativa Inclusiva del centre hi participen:
 - o La coordinadora pedagògica i la cap d'estudis, com a membres de l'equip directiu.
 - o Les psicopedagogues del departament d'orientació del centre i l'educadora especial.

- o La professional de l'equip d'assessorament i orientació psicopedagògica (EAP), que intervé com a suport extern al centre,

De manera puntual, i quan es consideri necessari per la temàtica tractada, s'han d'afegir a la CAEI aquests altres membres: la directora del centre, el/la tutor/a d'algun alumne/a en qüestió.

- Reunions de tutores: setmanalment es realitza una reunió de tutors/es de primer i segon d'ESO, una altra de tercer i quart., una altra de batxillerat i una de cicles formatius.

7.- LA INCLUSIÓ

7.1 Projecte de coeducació * El podeu consultar en l'Annex III

7.2 Pla d'acollida * El podeu consultar en l'Annex IV

8.- LA CONVIVÈNCIA

8.1 Valors i objectius per a l'aprenentatge de la convivència

El centre educatiu és el reflex de la societat i, alhora, és un espai privilegiat on l'alumnat adquireix uns coneixements i uns hàbits de socialització i de relació amb el seu entorn, és a dir, amb els altres. Per aconseguir un ensenyament de qualitat cal afavorir la presència de condicions favorables perquè l'ambient de treball a l'aula i fora de l'aula afavoreixin la transmissió de coneixements i valors. La convivència és entesa com la necessària relació entre persones, a més demana la formació integral de la persona i es fonamenta en els valors de la pluralitat, la participació democràtica, la inclusió social, la igualtat d'oportunitats, el respecte a la diferència, la gestió positiva de conflictes i la cultura de la pau. La convivència comporta una consciència de la pròpia identitat que implica

l'acceptació de l'altre i un sentit de pertinença i contribució personal a la societat. Els valors i els objectius per a l'aprenentatge de la convivència són:

- Ensenyar i aprendre a viure i conviure.
- Treballar el desenvolupament personal i col·lectiu de l'alumnat.
- Liderar la convivència com un valor fonamental tant dins com fora del centre educatiu.
- Posar l'accent en les relacions humanes per potenciar la confiança i propiciar la conversa, el diàleg i la reflexió.
- Fomentar de manera intensa les habilitats comunicatives i la sensibilització i la reflexió sobre els valors socials.
- Fomentar la comprensió de l'ésser humà i la seva acció en el món.
- Contribuir a la formació de l'alumnat per conviure en un pla d'igualtat des del profund respecte mutu.
- Lluitar contra les desigualtats.
- Aprendre i ensenyar a pensar, a gestionar emocions, a compartir valors i a trobar noves i millors formes de relació.
- Contribuir a la revitalització de valors imprescindibles com el rigor, la responsabilitat, el respecte, la dignitat i la solidaritat.
- Contribuir a una cultura de la pau i la no violència, juntament amb els valors que fan possible preservar i enriquir la vida de totes les persones.

8.2 Projecte de convivència * El podeu consultar en l'Annex V

9.- L'ORIENTACIÓ I LA TUTORIA

9.1 Objectius de l'orientació i seguiment de l'alumne

1. Millorar l'orientació acadèmica, personal i professional de l'alumnat.
2. Millorar el rendiment acadèmic dels alumnes.
3. Millorar la convivència i afrontar els conflictes de forma ràpida i efectiva.
4. Minimitzar l'abandó d'alumnes.

L'orientació en el nostre centre, comprèn tres àmbits de treball:

- L'orientació personal: pretén afavorir el desenvolupament harmònic de la personalitat de l'alumne. Contribuir a la formació integral de l'alumnat, facilitant-li el seu autoconeixement en l'àmbit de les aptituds, personalitat i interessos, i col·laborant en el desenvolupament de criteris propis.
- L'orientació escolar: pretén trobar en cada cas recursos que millorin l'aprenentatge i ajudar a l'alumne a prendre decisions a l'hora de definir el seu itinerari educatiu.
- L'orientació professional: pretén ajudar l'alumnat a fer una elecció equilibrada de posteriors especialitzacions en la seva professió i també d'estudis futurs.

9.2 Pla d'acció tutorial* Pla d'acció tutorial (veure annexes VI i VII)

9.3 Formació en centres de treball (FP)

Objectius generals de les pràctiques.

- Orientar a l'alumne perquè pugui tenir un coneixement més clar de les pròpies capacitats i interessos.
- Facilitar la inserció i la qualificació professional dins del món del treball.

Objectius específics de les pràctiques.

A) Aspectes de qualificació:

- Fer un aprenentatge significatiu dels coneixements i de les tecnologies actuals en un ambient real de treball, d'empresa o institució. 🎬 Adquisició de nous coneixements professionals.
- Desenvolupar, en el context laboral, els coneixements curriculars apresos.

B) Aspectes d'inserció:

- Comprensió i participació en el procés productiu i/o tasques de serveis. 🎬 Adquisició d'hàbits de relacions humanes a l'empresa.
- Previsió de calendari. El crèdit de Formació (pràctica) en Centres de Treball es realitzarà durant el segon curs. En cap cas, es podrà realitzar abans del tercer trimestre del primer curs. Aquest crèdit és realitzarà de dilluns a divendres. Es podrà realitzar en dues modalitats:
- Les pràctiques es faran dins el marc horari de les 8 fins a les 22 hores, i es podran realitzar de dilluns a dissabte, excepte festius.
- Ordinària: fins a 4 hores diàries, de manera simultània amb les hores lectives del cicle, sense ultrapassar les vint hores setmanals.
- Intensiva: fins a 7 hores diàries, si no concorren amb les hores lectives del cicle, sense ultrapassar les trenta-cinc hores setmanals.

CONVENI ESPECIAL

Quan l'alumne vol fer pràctiques els diumenges i durant el mes d'agost. Per a establir aquest conveni el centre ja ha realitzat una petició genèrica per a tot l'alumnat de cicles.

PRÀCTIQUES A L'ESTIU

Els alumnes que vulguin fer pràctiques durant el mes de juliol, ho hauran de sol·licitar abans del 30 de maig. Durant el mes d'agost sol podran fer pràctiques aquells alumnes que es trobin en situació d'acabar-les en aquest període.

TUTOR/-A DE PRÀCTIQUES

A cada alumne se li assignarà un tutor de pràctiques, que farà el seguiment, l'avaluació i el control de les pràctiques, i es posarà en contacte amb les empreses. L'alumne es compromet a seguir l'horari pactat amb l'empresa. Qualsevol problema que hi pugui haver (de tasques, d'horaris etc) l'ha de comunicar al tutor de pràctiques assignat. L'alumne ha d'omplir el quadern de FCT a través de l'aplicació q-Bid, sota la supervisió del tutor de pràctiques assignat. Empreses o institucions col·laboradores. La Formació pràctica en Centres de Treball es desenvoluparà a l'entorn professional de les activitats físiques i esportives, segons el cicle en qüestió. Exempcions: Total, Parcial i Singular. Documentació acreditativa. L'exempció de la FCT, que pot ser total, Parcial o Singular, es podrà establir per a l'alumnat que acrediti experiència laboral i/o experiència formativa. Caldrà presentar:

- Certificat de l'empresa on constin les hores i les funcions realitzades.
- Contractes laborals.
- Informe de la vida laboral de la Tresoreria General de la Seguretat Social.

10.- ESTRATÈGIA DIGITAL (veure annex VIII)

11.- LA PARTICIPACIÓ

11.1 Mecanismes i òrgans de participació

La comunitat educativa és integrada per totes les persones i institucions que intervenen en el procés educatiu. És molt important que totes elles tinguin els

mitjans per participar i contribuir a la promoció de la qualitat educativa en el centre.

Els òrgans de govern i de participació en el control i la gestió del nostre centre són els que es descriuen a continuació:

- Unipersonals de govern, que corresponen a: Directora, Cap d'Estudis, Cap d'Estudis Adjunt, Cap d'Estudis de FP, Coordinadora Pedagògica i Secretari.
- Els de participació en el control i la gestió del centre corresponen a: Consell Escolar i Claustre de professors/es.
- Consell Escolar. El consell escolar és l'òrgan de participació de la comunitat escolar en el govern del centre. Les seves funcions estan descrites en l'article 148 de la Llei 12/2009, de 10 de juliol, d'educació.
- Claustre de professors El claustre de professorat és l'òrgan de participació del professorat en el control i la gestió de l'ordenació de les activitats educatives i del conjunt dels aspectes educatius del centre. És integrat per tot el professorat i el presideix el director o directora del centre. Les seves funcions estan descrites en l'article 146 de la Llei 12/2009, de 10 de juliol, d'educació.
- Els òrgans de coordinació del professorat N'hi ha de col·legiats i d'unipersonals. Els col·legiats són els departaments didàctics i altres equips de treball i els unipersonals són els caps de Departament i les coordinacions. A més a més la participació també es realitza per mitjà de comissions de treball i encàrrecs de direcció com els que s'han descrit anteriorment a l'apartat 6.3 del PEC.

11.2 Àmbits de participació

Els tres sectors més importants d'intervenció i interacció contínua al centre són: famílies-alumnat-professorat, àmbits que es descriuen amb una mica més de detall a continuació:

PARTICIPACIÓ DE L'ALUMNAT

S'han establert reunions d'un membre de l'equip directiu amb els delegats d'ESO, batxillerat i cicles formatius. Es realitzen amb una periodicitat d'una vegada cada dos mesos aproximadament. L'objectiu principal és mantenir-nos propers a ells, rebre propostes, iniciatives, donar informacions puntuals, detectar necessitats dels alumnes a nivell global de centre i en definitiva fer que la seva participació sigui una realitat en la vida del centre. Per altra banda les tutories són el canal directe d'interacció alumnes-professorat. El seu tutor és el referent a qui poden adreçar-se per a qualsevol consulta, dubte, inquietud, problema, proposta... També destacar que els alumnes es comuniquen amb el professorat a través de la intranet. I els del cicle d'esports (mitjà i superior) ho fan també mitjançant el correu electrònic de @iesjoanoro.cat.

Tot l'alumnat participa de les festes tradicionals que es celebren al centre. Finalment participen en el consell escolar mitjançant els seus representants.

PARTICIPACIÓ DEL PROFESSORAT

El professorat participa a través dels òrgans descrits amb anterioritat. Alhora la intranet és un mitjà molt important que facilita la participació, informació, organització del centre i comunicació del professorat.

PARTICIPACIÓ DE LES FAMÍLIES

- A final de juny, principi de juliol es realitza una entrevista individual amb les famílies de tots els nois i noies preinscrits al centre d'ESO i batxillerat.
- Se'ls fa signar la carta de compromís educatiu coresponsabilitzant-los del procés d'ensenyament aprenentatge dels seus fills.

- A l'octubre es fa la reunió general d'inici de curs amb totes les famílies. La seva finalitat és donar a conèixer els projectes de centre pel nou curs escolar que comença i a continuació cada tutor els hi fa un traspàs d'informació bàsica referent a criteris organitzatius, pedagògics i de convivència. També es tracta informació concreta i específica de cada nivell.
- Durant el curs cada tutor realitza entrevistes individualitzades amb les famílies per parlar de fets concrets de cada alumne. També es realitzen diversos contactes telefònics o per mail amb les famílies, segons necessitat. Els correus electrònics dels tutors estan penjats a la web del centre.
- Un altre vincle amb les famílies és la comunicació via internet, on aquestes poden consultar, a qualsevol moment del dia, les faltes d'assistència, retards, si ha fet els deures, si ha portat el material...
- Dues vegades per trimestre (preavaluació i avaluació) s'informa, mitjançant un butlletí, del progrés acadèmic i el treball en quant a hàbits i actituds del seu fill.
- A part cal considerar la participació mitjançant les reunions del Consell Escolar i Junta de l'AFA.
- Conferències dirigides a les famílies sobre temes d'adolescència i educació, que es van organitzant cada curs.

12.- L'AVALUACIÓ INTERNA.

12.1 Indicadors de progrés de context Escolarització: (indicadors inspecció)

A nivell de tots els estudis oferts al centre:

- Nombre de grups del curs

- Nombre d'alumnes ESO: diversitat significativa:
- Índex d'alumnes amb necessitats educatives especials (motrius, físiques, psíquiques i sensorials)
- Índex d'alumnes amb necessitats educatives específiques (amb situació socioeconòmica desafavorida)
- Índex d'alumnes de nova incorporació al sistema educatiu (menys de 2 anys) ESO: nacionalitat de l'alumnat:
- Índex d'alumnes de nacionalitat estrangera
- Alumnes de Formació Professional: accés
- Índex d'alumnes que accedeixen per la prova d'accés (CFGM)
- Índex d'alumnes que accedeixen per la prova d'accés (CFGS)

Alumnes de Formació Professional: activitat laboral

- Índex d'alumnes que compaginen els estudis amb l'activitat laboral (CFGM)
- Índex d'alumnes que compaginen els estudis amb l'activitat laboral (CFGS)

Centre: demanda

- Índex de demanda d'escolarització Abandonament: (indicadors inspecció)

A nivell de tots els estudis oferts al centre:

- Índex d'abandonament de l'alumnat que cursa els esmentats estudis.

12.2 Indicadors de progrés de resultats

Resultats acadèmics interns: (indicadors inspecció)

A nivell de tots els estudis oferts al centre:

- Índex d'alumnes que promocionen de curs

- Índex d'alumnes que es graduen Resultats de proves externes: (indicadors inspecció)
- Índex d'alumnes que superen les proves d'accés a la Universitat
- Índex d'alumnes amb resultats de la prova de competències situats en les franges mitjana-baixa, mitjana-alta i alta: Prova de 4t d'ESO. Resultats d'inserció: (estudi inserció laboral)
- Nombre d'alumnes que s'insereixen al món laboral en acabar els seus estudis (CFGS i CFGM)

Resultats de satisfacció:

- Grau de satisfacció de l'alumnat, professorat en els diferents estudis i de les famílies en l'ESO.

12.3 Indicadors de progrés de processos Processos d'aula: (indicadors projecte direcció)

A nivell de millorar la competència comunicativa i lingüística:

- Nombre d'activitats realitzades
- Percentatge d'alumnes que supera la prova de sisè a final de curs
- Donem eines i recursos per potenciar l'estudi:
- Nombre d'actuacions
- Satisfacció de l'alumnat i del professorat amb les tècniques treballades
- Millora de la motivació per l'estudi
- Nombre de tècniques realitzades

- Grau de satisfacció de l'alumnat i professorat amb les tècniques realitzades
- Promoure l'ús i el domini de les llengües estrangeres en l'alumnat del centre:
- Nombre d'hores o espais dins el currículum.
- Grau de satisfacció d'alumnat, famílies i professorat amb el Projecte WhatsApp. - Resultats en proves externes dels alumnes que cursen el Projecte Wep.
- % d'alumnes aprovats dels examinats d'alguna prova de Cambridge.
- Innovació metodològica a través del Treball per projectes per afavorir l'aprenentatge significatiu:
- Grau d'inclusió de metodologies d'enfocament globalitzador en el currículum
- Grau de satisfacció d'alumnat i professorat

Treball cooperatiu:

- Nombre de programes i cursos participants
- Grau de satisfacció d'alumnat i professorat

En l'àmbit de l'exercici de les funcions dels diferents responsables del centre:

a.-Potenciar les estructures verticals i horitzontals que existeixen que fan aprofundir en el lideratge distribuït:

- Reunions hagudes al llarg del curs escolar entre els diferents equips escolars.

b.-Potenciar la projecció social del centre:

- Activitats externes realitzades i accions amb les escoles de primària mantingudes

- Nombre de notícies al bloc de la web
- Publicació de la revista de centre

c.-Iniciar un vincle més proper amb les escoles de primària adscrites:

- Accions realitzades

En l'àmbit de l'organització interna:

- Grau de satisfacció de les diferents reunions de treball realitzades en els equips de treball

En l'àmbit de la participació de la comunitat escolar:

- Nombre de famílies participants en cada activitat proposada per millorar la seva implicació en el procés d'ensenyament aprenentatge dels seus fills i filles
- Nombre d'activitats realitzades per potenciar la participació de l'alumnat al centre
- Grau de satisfacció del consell de delegats
- Web i intranet: grau de satisfacció d'aquestes eines per a la comunicació
- Num. de contactes i reunions realitzades amb l'AFA

En l'àmbit de les activitats educatives:

- Nombre de desdoblaments realitzats a l'ESO (segons plantilla)
- Nombre de matèries de modalitat de batxillerat ofertades
- Nombre de sortides realitzades per aprofitar els recursos de l'entorn i enriquir el procés d'ensenyament aprenentatge

12.4 Indicadors de progrés de recursos (indicadors inspecció)

- Recursos humans: ràtio alumnes/professor
- Recursos humans: ràtio professors/alumne
- Recursos humans: ràtio alumnes/grup
- Altres recursos: nombre de programes i projectes en que participa el centre.
- Nombre i tipus de reformes realitzades per al manteniment i millora de l'edifici del centre (indicadors projecte direcció)

13.- LA PROJECCIÓ EXTERNA I L'ATENCIÓ A L'USUARI.

13.1 Principis de servei i atenció al públic

L'atenció al públic es pot realitzar per via telefònica, presencial, telemàtica i mitjançant els taulells d'anuncis, i comprèn cinc àmbits:

- La consergeria: Obre a les 8h del matí i tanca a les 20h dilluns, dimarts, dimecres i dijous, i a les 16h el divendres. Rep al públic i en funció de la petició, l'adrecen a qui sigui competent.
- La secretaria: Té un horari d'atenció al públic de 9 a 13h.
- Els tutors/es: Tenen fixada una hora setmanal d'atenció a les famílies, a banda d'altres moments flexibles on puguin fer aquesta tasca. També es poden comunicar amb les famílies per via e-mail.
- La TIS: Atén a alumnat i famílies amb necessitats diverses.
- La direcció: En funció de la temàtica, el públic és atès per un o altre membre de l'equip directiu.

13.2 Relacions amb institucions públiques i amb empreses

Les interaccions més destacades actualment:

- Participació del centre en activitats proposades pel Consell Esportiu del Segrià, del Baix Camp i del Pla d'Urgell.
- Participació en diferents activitats educatives proposades des de la Paeria.
- Xerrades a pares i mares
- Col·laboració amb més de cinquanta empreses de l'entorn per la realització de la formació en centres de treball.
- També es treballen els eixos transversals, Educació per la Pau, Educació Viària, Alcoholisme i Salut, Gènere amb agents externs al centre
- Som un centre Formador, per tant acollim alumnat del Màster de Secundària, i de la Universitat de Lleida per fer les pràctiques corresponents.
- Es col·labora amb els serveis educatius acollint al centre diferents cursos de formació de professorat.
- També es col·labora i participa en el Dia de la Ciència al Carrer i així mateix amb el Mercatec.
- Es col·labora en l'organització de la Fira i la setmana de FP i també s'hi participa.
- També es col·labora en les proves d'accés a cicles, sent un centre seu de la realització de les proves.
- Es col·labora des del CFGM de Conducció d'Activitats en la Natura amb el Centre BTT de Lleida, així com amb clubs i entitats de la ciutat en l'organització d'esdeveniments esportius.

13.3 Relacions amb altres centres escolars

13.3.1 Adscripció.

Coordinació primària-secundària PREVI A LA PREINSCRIPCIÓ:

- Es convida a les escoles de primària adscrites a participar en activitats ludicoesportives amb els alumnes preferentment de 6è, que estan dinamitzades pels alumnes dels CFGM de conducció i supervisades pels seus professors.
- Així mateix a gaudir d'altres activitats com el teatre representat pels nostres alumnes.
- També es proposa a les escoles adscrites realitzar unes Portes Obertes per alumnes, en un dia lectiu.
- Abans de realitzar la jornada de Portes Obertes del centre per a les famílies, els membres de l'equip directiu han visitat totes les escoles de primària adscrites i se'ls entrega la carta i informació diversa (audiovisual de centre, tríptic...)
- Se'ls hi fa arribar a totes les escoles adscrites un exemplar per alumne de la nostra revista Ataràxia que es publica dues vegades cada curs.
- Es altres nivells educatius, es realitzen reunions informatives sobre el CFGM de Conducció abans i durant la preinscripció. Es pengem al nostre bloc les dates i horaris i s'envien correus electrònics informant-ne a més de 80 centres educatius de Lleida, Tarragona i Osca.

UN COP L'ALUMNAT JA S'HA MATRICULAT AL CENTRE:

- Quan es sap l'alumnat matriculat al nostre centre, es realitza una entrevista amb els tutors de sisè perquè el traspàs d'informació sigui més ric.
- A l'acabar la primera avaluació es realitza un retorn del rendiment acadèmic i altres informacions a les escoles de primària.

13.4 Programes internacionals

- Projecte e-Twinning: Treball de l'expressió oral i escrita a través de la comunicació via web amb alumnes d'una escola agermanada de parla anglesa
- Intercanvi d'alumnes amb Estats Units (Kittery). Fa més de vint anys que es realitza de manera intermitent.

13.5 Premis i concursos

Durant el curs es realitzen diversos concursos interns promoguts per diferents departaments o comissions. També es solen organitzar de manera no sistemàtica, altres com ara de pastissos o disfresses en festes com ara la castanyada, o carnestoltes. Fora el centre es participa habitualment a: Les proves Cangur de matemàtiques, El concurs Fónix de l'àrea d'anglès, el premi de Foto-filosofia, el concurs de Lectura en Veu Alta, el premi de redacció Coca-cola, entre altres.