

PROJECTE LINGÜÍSTIC DE
L'INSTITUT JOAN ORÓ
LLEIDA

EL PROJECTE LINGÜÍSTIC DEL CENTRE és l'instrument que permet assolir els objectius generals referents a la competència lingüística que defineix la normativa vigent. És l'element del projecte educatiu que recollirà els aspectes relatius a l'ensenyament i a l'ús de les llengües en el centre. D'aquí es pot desprendre que el PLC ha d'establir criteris que incidiran en els aspectes relacionals del centre i ha de considerar no solament les qüestions referents al procés d'ensenyament-aprenentatge de les llengües (tractament de les llengües), sinó també tots aquells aspectes que fan referència a l'ús de cadascuna de les llengües presents en el centre.

En aquesta línia, l'Institut Joan Oro té com objectius generals els mateixos que marca el Departament d'Educació:

- Garantir, en acabar l'educació obligatòria, el domini equivalent de les llengües oficials (B2 al final de l'ESO i C1 al final del batxillerat).
- Garantir un grau de competència suficient en una o dues llengües estrangeres (B1 al final de l'ESO i B2 al final del batxillerat de la primera llengua estrangera).
- Reconèixer i fer presents a les aules i als centres les llengües familiars dels alumnes d'origen estranger i facilitar-ne l'aprenentatge.
- Capacitar els alumnes per convidaure en una societat multilingüe i multicultural.
- Reforçar el paper de la llengua catalana com a llengua vehicular del sistema educatiu i potenciar-ne l'ús per part de l'alumnat.
- Garantir l'acollida i l'atenció lingüística de l'alumnat nouvingut, i la seva integració a l'aula ordinària.

El present projecte lingüístic presenta en les línies que marquen el projecte educatiu de centre pel que fa a les llengües i en els annexos les concrecions en un moment determinat ja que és un document viu i en constant procés de revisió i millora segons les circumstàncies de cada curs.

1.- Anàlisi del context

L'institut Joan Oró és un centre públic de secundària, batxillerat i cicles formatius situat a la ciutat de Lleida, comarca del Segrià. L'alumnat prové majoritàriament de les escoles adscrites.

Pel que fa a les places docents amb perfil professional, hi ha 17 places estructurals: 13 perfils lingüístics en llengua estrangera i 4 de Metodologies amb enfocament globalitzat.

A través d'un qüestionari es fa una diagnosi de la competència comunicativa tant de l'alumnat com del professorat, que s'anirà actualitzant de manera periòdica (vegeu annex 1: diagnosi competència comunicativa). En aquesta diagnosi es valora la llengua materna de l'alumnat i del professorat, la competència global de les llengües curriculars i altres, els certificats oficials obtinguts, la llengua emprada dins els àmbits familiar i acadèmic.

2.- Oferta de llengües estrangeres

El centre ofereix la possibilitat d'estudiar l'anglès com a primera llengua estrangera i l'alemany i el francès com a segona llengua estrangera dins la franja de les matèries optatives tant a l'ESO com al batxillerat. Pel que fa als cicles formatius, tot l'alumnat del cicle mitjà i superior cursa l'assignatura d'anglès tècnic.

La totalitat de l'alumnat que arriba al nostre centre ha estudiat durant la seva educació primària la llengua anglesa com a primera llengua estrangera com a mínim durant sis anys. Part d'aquest alumnat té un nivell alt de les competències bàsiques de 6è de primària i opten a seguir un currículum d'immersió en anglès que anomenem Projecte WEP que explicarem més endavant. Altres, en canvi, prefereixen seguir amb el currículum establert. Tot l'alumnat segueix el currículum de llengua estrangera però a dues velocitats diferents. Volem aconseguir que tot l'alumnat sigui capaç d'assolir el nivell A2 en la seva primera llengua estrangera en acabar el primer cicle, i que uns altres

alumnes assoleixin un B1 en acabar el 2 d'ESO. En acabar 4t ESO, la majoria de l'alumnat assolirà un nivell de B1 i uns quants arribaran al B2. Pel que fa al batxillerat, tot l'alumnat desenvoluparà diversitat d'activitats per poder assolir un B2 en finalitzar l'etapa postobligatòria i el grup WEP arribarà a assolir el nivell C1 del Marc Europeu de les Llengües.

En tots els cursos de l'ESO s'ofereix la possibilitat d'estudiar francès o alemany com a segona llengua estrangera. Creiem que aquesta opció és de vital importància en un món multicultural i multilingüe com el nostre. Es treballa el currículum de llengües i, malgrat que no en tots els cursos es disposa de tres hores a la setmana, s'intenta que l'alumnat assoleixi un nivell B1 (llengua francesa) en acabar l'educació secundària obligatòria. Al batxillerat també s'ofereix com a optativa la matèria de francès com a segona llengua.

3.- Objectius en relació amb l'aprenentatge i l'ús de les llengües

- Garantir, en acabar l'educació obligatòria, el domini equivalent de les llengües oficials (B2 al final de l'ESO i C1 al final del batxillerat).

Es treballen a primer cicle activitats que generen aprenentatges comunicatius propis del nivell B1 del Marc Comú de Referència de les Llengües; de nivell B2 al segon cicle i de C1 al batxillerat.

- Garantir un grau de competència suficient en una o dues llengües estrangeres (B1 al final de l'ESO i B2 al final del batxillerat de la primera llengua estrangera).

El centre ofereix

- a) la possibilitat de realitzar els exàmens de la universitat de Cambridge (Preliminary English Test, First Certificate and Certificate of Advanced English) dins el mateix centre. Per aquesta raó, s'ofereix a l'alumnat interessat la possibilitat d'assistir a classes orals de preparació. Considerem que el fet de presentar-se a un examen extern té un caràcter motivador i fa que l'alumne estigui més atent a les activitats dins i fora de l'aula. També se'ls informa de la

possibilitat de realitzar altres exàmens oficials per obtenir un títol en aquesta llengua.

- b) Assistència a l'English Week a 1r i a 2n ESO on es practica l'anglès de forma més lúdica durant una setmana d'immersió.
- c) Assistència a un intercanvi d'una setmana amb una escola alemanys a 3 ESO.
- d) Assistència a un viatge al sud de França per a l'alumnat que cursa l'optativa de francès de 2n, 3r i 4t d'ESO.
- e) Possibilitat de presentar-se als exàmens DELF per obtenir el certificat B1 o B2 en llengua francesa.
- Reconèixer i fer presents a les aules i als centres les llengües familiars dels alumnes d'origen estranger i facilitar-ne l'aprenentatge.

Al centre no té previst la realització de classes de llengua d'origen en horari extraescolar (obertes al conjunt de l'alumnat i les famílies), però fa pública l'oferta que el Departament d'ensenyament ofereix a diferents centres de la ciutat i ho comunica personalment a les persones implicades i en gestiona, si cal, la seva inscripció (classes de romanès, xinès, àrab...). El que sí que fa el centre és un ús simbòlic d'aquestes llengües d'origen presents al centre i s'utilitzen per treballar la dimensió plurilingüe i intercultural del currículum (murals, exposicions, retolació...). Es creu que, garantint la presència de les llengües maternes i de les diferents cultures en els centres educatius, es reforcen els vincles afectius amb l'alumnat i les famílies, i es potencien actituds positives d'empatia que afavoreixen l'aprenentatge de la llengua i la cultura catalana.

- Capacitar els alumnes per conviure en una societat multilingüe i multicultural.

El centre és un espai de convivència que pretén sumar tot allò que tenen de positiu totes les cultures, on, a més, l'alumnat d'origen estranger pot construir, com a ciutadà/ana d'aquest país, una nova identitat compartida, mai exclouent; per la qual cosa, no ha de suposar cap renúncia al bagatge lingüístic i cultural de cadascú.

- Reforçar el paper de la llengua catalana com a llengua vehicular del sistema educatiu i potenciar-ne l'ús per part de l'alumnat.

El català és la llengua vehicular del centre i s'usa en tots els documents interns i externs i en les trobades amb les famílies del nostre centre.

- Garantir l'acollida i l'atenció lingüística de l'alumnat nouvingut, i la seva integració a l'aula ordinària.

El centre disposa d'una aula d'acollida per atendre l'alumnat nouvingut. L'aula d'acollida és una eina de treball més de la qual disposa el centre per a l'atenció a la diversitat.

4.- Criteris metodològics i organitzatius en relació a l'aprenentatge de les llengües

Per tal de gestionar i impulsar les diverses actuacions i fer-ne un seguiment s'ha creat la Comissió de llengües formada per: el/la coordinador/a LIC, els/les caps de departament de llengua catalana, llengua castellana i llengües estrangeres i un/a representat de l'equip directiu.

La Comissió de llengües, que es reuneix setmanalment, s'encarrega, també, d'avaluar totes les intervencions i actuacions pel que fa a la competència lingüística i comunicativa, per tal de continuar en la mateixa línia de treball, ampliar les propostes o reformular-les.

Des de fa temps que s'ha buscat una forma creativa d'abordar el procés d'ensenyament-aprenentatge que faciliti la implicació de l'alumnat, amb un caràcter competencial sense oblidar la reflexió lingüística en el treball del nostre alumnat. És per això que un dels principis pedagògics del treball a les aules gira al voltant del vector de la competència comunicativa per assegurar que el nostre alumnat arribi a ser competent en cadascuna de les habilitats lingüístiques.

Després d'haver participat en els programes del Departament d'Ensenyament Impuls de la lectura, l'AraEscriu i l'Avancem: Ensenyament i Aprenentatge Integrat de les Llengües, al centre portem a terme projectes interlingüístics i seqüències de famílies didàctiques en què intervenen les matèries llengua catalana, llengua castellana i llengua anglesa de manera integrada a partir de les tipologies textuals i continguts curriculars.

A 1r i 2n d'ESO, el projecte interlingüístic representa esmerçar-hi totes les hores de docència de llengua catalana, de llengua castellana i llengua anglesa durant 3 setmanes aproximadament en un trimestre. En el cas de les seqüències de famílies lingüístiques que es duen a terme els altres dos trimestres, cada matèria esmerça de 9 a 12 hores trimestrals. Es prioritza que el repte i la contextualització d'aquests projectes interlingüístics girin al voltant del món de la lingüística, literatura, mitjans de comunicació... (vegeu annex 2: projectes interlingüístics)

El professorat implicat es reuneix periòdicament per tal de planificar conjuntament i cooperativa, fer el seguiment del treball a l'aula i reflexionar sobre com millorar-lo, així com elaborar els criteris i eines d'avaluació i, finalment, avaluar conjuntament.

El nostre centre participa en l'Impuls de la Lectura promogut pel Departament d'Educació amb l'objectiu principal d'aconseguir una millora en els resultats acadèmics de l'alumnat i d'incrementar l'hàbit de la lectura com a font de plaer. Pel que fa a les actuacions, s'ha inclòs en l'horari dels alumnes d'ESO i batxillerat una franja de lectura per plaer de vint minuts de durada. Tot el professorat s'implica en aquesta aposta per fomentar els hàbits lectors. Aquesta activitat pretén despertar el gust per la lectura en l'alumnat. Es tracta de llegir per plaer aquells llibres que els agraden. Poden, per tant, portar els seus propis llibres o llegir aquells que se'ls demana en les diferents matèries.

Durant una setmana de setembre, els tutors i tutores presenten aquest projecte a l'aula i aprofiten per fer una reflexió sobre la importància de la lectura. També durant aquesta setmana el professorat comparteix amb els nois i les noies les seves experiències lectores, i, en diferents espais del centre, es penjen murals relacionats amb la lectura, es reparteixen adhesius amb l'eslògan "Jo sóc lector, i tu?"... D'aquesta manera es dona el tret de sortida a tota aquesta iniciativa que es va consolidant amb moltes altres

activitats al llarg del curs acadèmic. Des de la Direcció del centre i mitjançant una carta es convida les famílies a acompanyar-nos en aquest projecte que pretén generar hàbits, fomentar inquietuds, desenvolupar actituds crítiques i, sobretot, compartir el plaer de llegir amb els seus fills/es (vegeu annex 3. Projecte Silencis: Temps de lectura).

Per tal de transmetre la importància que les expressions escrita i oral tenen en totes les matèries, des de la coordinació lingüística del centre s'han unificat uns criteris bàsics i s'han explicat a l'equip docent. Alhora, i per fer-ne difusió, s'han penjat infografies en les aules de tots els nivells que recullen aspectes importants en les comunicacions:

EXPRESSIONÓ ORAL:

- Dicció: pronunciació clara, entonació adequada, volum i velocitat que facilitin la comprensió
- Aspectes lèxics i semàntics: grau adequat de formalitat i concreció lingüística, vocabulari ric i precís, ús de llenguatge respectuós
- Aspectes pragmàtics: Contacte ocular amb l'audiència, postura corporal adequada a la situació, respecte pel torn de paraula

EXPRESSIONÓ ESCRITA. TREBALLS ESCRITS:

- Aspectes formals: lletra llegible, marges, polidesa
- Organització de les idees: expressió clara de les idees, separació en paràgrafs
- Estructuració del text segons la tipologia textual
- Aspectes lèxics, ortogràfics i gramaticals: vocabulari ric i precís, frases ben construïdes
- Correcció lingüística (ús correcte de les majúscules, absència de coma entre el subjecte i el verb, bona ortografia...)

(Vegeu annex 4: criteris per l'expressió oral i escrita)

A més a més, s'han consensuat els gènere o tipologies textuals que es treballen des de les àrees no lingüístiques per tal d'unificar i coordinar la pràctica docent i fer-la més efectiva. Des de les àrees lingüístiques es treballen i comparteixen bases d'orientació

per ajudar tant el professorat com l'alumnat (vegeu annex 5: gèneres i tipologies textuais).

Per tal de promoure l'expressió escrita, proposem la participació en concursos literaris tant interns com externs: Premi Agustí Ricart (intern i en totes les llengües curriculars), Premi de narració curta Coca-cola, Premi Ficcions, Premi Sambori, entre altres. I també proposem altres concursos externs per millorar la competència lingüística com ara el Dictat plurilingüe de la UdL.

Per tal de promoure la lectura en veu alta, proposem la participació en el Certamen de Lectura en veu alta.

Respecte a les llengües estrangeres, com que creiem en un aprenentatge vivencial, el currículum s'estructura a partir d'eixos temàtics que assegurin un tractament globalitzador de la llengua de manera que els continguts lingüístics i pragmàtics treballen cíclicament. En cadascun dels cursos es dissenyen tasques finals que porten l'alumnat a "investigar" els continguts lingüístics que necessiten per tal d'aconseguir aquest producte final. D'aquesta forma cadascun dels alumnes va construint a partir dels seus coneixements previs, integra els reptes lingüístics i cognitius i, a la fi, internalitza el seu propi procés d'aprenentatge. L'organització dels continguts, tenint en compte les tasques i projectes que es desenvolupen al llarg del curs escolar, accentuen encara més el paper mediador i instrumental de la llengua estrangera i fan que esdevingui una eina i una fita d'aprenentatge.

La metodologia que se segueix està basada en l'enfocament comunicatiu i més concretament en l'enfocament per tasques i situacions especialment en el primer cicle de l'ESO on treballem per àmbits temàtics i per projectes. Tots els alumnes d'un mateix nivell treballen els mateixos continguts encara que a diferent nivell de dificultat cognitiva ja que hi ha un agrupament d'alumnes basat en les seves actituds, interessos i capacitats. Els projectes d'un mateix nivell s'elaboren conjuntament i moltes de les activitats per reforçar o ampliar el llibre de text, que són moltes, es dissenyen conjuntament. En totes elles s'integren continguts, coneixements i habilitats que poden intervenir en altres àrees i s'integren en contextos propers a l'alumnat. Hi ha una

coordinació efectiva entre tots els membres del departament que avaluen de forma idèntica tots els alumnes del mateix nivell, preparant exàmens conjunts i altres proves avaluatives com ara presentacions, projectes, etc. S'han consensuat tant els instruments com els criteris d'avaluació.

Per tal d'incrementar el temps d'exposició a la llengua anglesa, tot l'alumnat de projectes de 1r, 2n i 3r ESO en fa la meitat en anglès, tot l'alumnat de 1r batxillerat fa l'Educació Física en anglès i tot l'alumnat de biologia de 1r i 2n de batxillerat fa una unitat didàctica en anglès. L'alumnat de 1r batxillerat té la possibilitat de cursar les assignatures optatives en anglès. En tots els casos es segueix la metodologia AICLE.

En els grups WEP, aquesta exposició s'incrementa de manera exponencial ja que a més de les àrees que fan tots, ells també cursen Educació física i matemàtiques en anglès seguint, també, la metodologia AICLE.

Per tal d'ajudar el professorat que desenvolupa la seva tasca docent en anglès, hi ha la figura dels coordinadors WEP que vetllen per la correcció lingüística dels materials que desenvolupa el professorat, que facilita materials i recursos per mantenir al dia tant a nivell metodològic com a lingüístic i que fa reunions periòdiques per tal de compartir dubtes, neguits o aprenentatges reeixits. S'ha creat una carpeta DRIVE® per tal de compartir experiències i recursos per facilitar la tasca docent.

Pel que fa a l'ús de recursos o activitats en matèries d'àmbits no lingüístics, en algun moment s'utilitza algun recurs en anglès com ara material audiovisual (pàgines web com a font d'informació, pel·lícules, documentals); activitats i/o projectes dins l'àmbit informàtic; l'Europass dins l'assignatura d'economia de l'empresa a 1r de batxillerat; dos projectes en anglès en l'assignatura de biologia, etc.

Bona part del professorat aprofita el recurs de la traducció i/o anàlisi contrastiva per transferir coneixement. Així, recorren a una llengua diferent de la que utilitzen en impartir les classes per parlar de l'origen de símbols o conceptes específics com ara els matemàtics, per fer algun estudi etimològic bàsic, per treballar lèxic específic, per parlar de qüestions gramaticals i/o d'organització del text, de l'ordre lògic de les paraules dins

una oració, per parlar dels *false friends*, comparen les llengües catalana i castellana per tal d'evitar repeticions innecessàries, i també s'utilitza el *translanguaging*.

No oblidem la competència digital, per això al llarg de l'ESO i batxillerat es proposa a l'alumnat en totes les assignatures la via digital per tal de fer cerques, elaborar treballs, millorar l'ortografia, etc. Es promouen l'ús del processador de textos i altres programes de presentació i edició, la consulta dels diccionaris en xarxa, l'elaboració de treballs amb eines digitals (booktràiler, videolits, etc.), etc. Tot això està recollit en el document de competències transversals del centre i en les programacions de les matèries.

Més concretament pel que fa a l'àmbit lingüístic, promovem l'ús del blog "Va de llengües" per penjar-hi recomanacions literàries, "Grammarly" per la correcció en qualsevol llengua i el disseny de tasques creatives usant eines digitals des d'infografies a anuncis.

5. Aula d'acollida

En l'educació secundària, es considera alumne/a nouvingut aquell que s'ha incorporat per primera vegada al sistema educatiu en els darrers vint-i-quatre mesos o, excepcionalment, quan procedeix d'àmbits lingüístics i culturals molt allunyats del nostre, quan s'hi ha incorporat en els darrers trenta-sis mesos.

En començar el curs escolar la tutora de l'aula d'acollida recull la procedència de l'alumnat. Per tal de conèixer l'origen de l'alumnat d'enguany (vegeu annex 6: procedència alumnat d'aula d'acollida).

L'acollida i la integració escolar de tots els alumnes ha de ser una de les primeres responsabilitats i dels primers objectius del centre educatiu i dels professionals que hi treballen. Per aconseguir aquest objectiu, particularment pel que fa a l'alumnat nouvingut, com a centre ens correspon:

- Proporcionar a les famílies la informació sobre el funcionament del centre, tractament i ús de les llengües, recursos a l'abast, tant al centre com a l'entorn, possibilitat de

sol·licitud d'ajuts, procés d'integració escolar i social de l'alumne/a al centre, assoliment dels aprenentatges...

- Garantir una comunicació eficient amb la família, per tal de copsar les necessitats de l'alumne/a (físiques, afectives, emocionals, cognitives, socials...).
- Fer l'avaluació inicial de l'alumne/a utilitzant la llengua familiar o d'escolarització prèvia, en la mesura que sigui possible.
- Garantir el traspàs d'informació al tutor/a i al professorat en les reunions d'equip docent.
- Atendre les necessitats afectives, emocionals i relacionals derivades dels processos migratoris i reforçar la tutoria per potenciar l'autoestima i proporcionar l'orientació escolar i/o laboral necessària.

És convenient que l'horari de l'aula d'acollida no interfereixi en les matèries que l'alumnat nouvingut pot compartir amb els companys del grup classe ordinari a què estan adscrits des de la seva incorporació al centre, i que la durada de la presència de l'alumnat a l'aula d'acollida, en benefici de la seva progressiva incorporació al grup classe que li correspon, vagi disminuint a mesura que avanci en els aprenentatges. La interacció amb la resta de l'alumnat del grup classe és determinant per facilitar el seu procés de socialització. Cap alumne/a no ha d'estar totes les hores lectives a l'aula d'acollida.

Són tasques del professorat de l'aula d'acollida les actuacions següents:

- Coordinar l'avaluació inicial i col·laborar en l'elaboració dels plans individualitzats i, si escau, de les adaptacions curriculars, d'acord amb les necessitats educatives de cada un dels alumnes respecte al seu procés d'ensenyament i aprenentatge.
- Gestionar l'aula d'acollida: planificar recursos i actuacions, programar les seqüències d'aprenentatge, aplicar les metodologies més adequades i avaluar processos i resultats.

- Aplicar metodologies i estratègies d'immersió lingüística per a l'adquisició de la llengua.
- Facilitar, en la mesura que sigui possible, l'accés de l'alumnat nouvingut al currículum ordinari.
- Promoure la integració de l'alumnat nouvingut a la seva aula de referència.
- Col·laborar en la sensibilització i introducció de l'educació intercultural en el procés educatiu de l'alumnat nouvingut.
- Coordinar-se amb els docents responsables de llengua, interculturalitat i cohesió social del centre o figures equivalents i amb els professionals especialistes dels serveis educatius.
- Participar en les reunions dels equips docents i comissions d'avaluació, per coordinar actuacions i fer el seguiment de l'alumnat a fi d'assegurar la coherència educativa.

L'alumnat de l'aula d'acollida té un pla individualitzat i en els butlletins de qualificacions s'explicita que segueixen una adaptació curricular i lingüística.

6. Les accions complementàries

6.1. Biblioteca

El centre disposa d'una biblioteca oberta a tota la comunitat educativa de 10.00 h a 13.30 h, tot i que se'n pot fer ús durant tota la jornada.

Per tal de gestionar aquest espai i el seu fons, s'ha creat la comissió de biblioteca formada per un grup de professorat que es coordina amb la persona bibliotecària externa. Les funcions d'aquesta comissió són les següents:

- Registrar a l'ePergam cadascun dels exemplars que formen part del fons de biblioteca.
- Vetllar pel bon funcionament del servei de préstec.

- Vetllar per a un bon ús de l'espai.
- Promocionar les novetats bibliogràfiques.
- Promoure dinàmiques lectores com ara el club de lectura, concursos...

6.2. Projectes internacionals

El centre participa regularment en projectes Erasmus i e-Twinning, dels quals es fa difusió en les xarxes socials.

Com ja hem explicat anteriorment, el centre participa en intercanvis amb altres centres com el de 3r d'ESO a Alemanya.

7. La comunicació interna i la relació amb l'entorn

Des de la Comissió de Projecció Externa es treballa per tal que es faci difusió del nostre projecte de centre, dels fets rellevants relacionats amb el nostre centre i de les activitats que treballem amb l'alumnat dutes a terme dins i fora de l'institut . I ho fem utilitzant diferents vies de comunicació:

- Pàgina web del centre (www.insjoanoro.cat),
- Xarxes socials (Instagram, Facebook, LinkedIn i Twiter)
- Snack Ataràxia. Publicació anual breu que té com a objectiu que les famílies facin un petit tast del que els alumnes viuen al centre, dels objectius marcats per al curs actual, activitats destacades, etc.
- Revista Ataràxia. Publicació anual que es va treballant durant el curs a partir de la col·laboració de professorat i, sobretot, d'alumnat. En el contingut que s'hi publica es pretén recollir algunes de les activitats que exemplifiquin una manera molt vivencial d'aprendre i els aprenentatges que fan els alumnes. Sobretot des

de les matèries lingüístiques es motiva l'alumnat que escriguin textos destinats a ser publicats en la revista.

A més, cada curs es convoca les famílies a una reunió d'inici de curs en què l'equip directiu dóna la benvinguda i, després, les famílies es reuneixen amb el tutor o la tutora dels seus fills que és el responsable d'explicar els punts més importants del funcionament del curs i en especial tot el que fa a l'aprenentatge de les llengües.

Les activitats relacionades amb les llengües del centre tenen el seu espai de difusió en el bloc de la comissió de llengües "Va de Llengües"

<https://insjoanoro.cat/vadellengues/>

8. La formació lingüística del professorat

L'Institut Joan Oró ha participat o participa en els següent projectes d'innovació educativa:

- Participació en el programa d'innovació pedagògica Impuls de la lectura (cursos 2014-2015, 2015-2016, 2016-2017)
- Participació en el programa de formació l'Araescric (cursos 2016-2017, 2017-2018, 2018-2019).
- Participació en el programa d'innovació pedagògica Avancem: Tractament Integrat de les Llengües (cursos 2015-2016, 2016-2017, 2017-2018)
- Participació en la xarxa Avancem (curs 2022-2023)
- Participació en el programa d'innovació pedagògica GEP (cursos 2017-2018, 2018-2019, 2019-2020)
- Participació en el programa ULAE: usos lingüístics en l'àmbit educatiu (2022-2023)

ANNEXOS

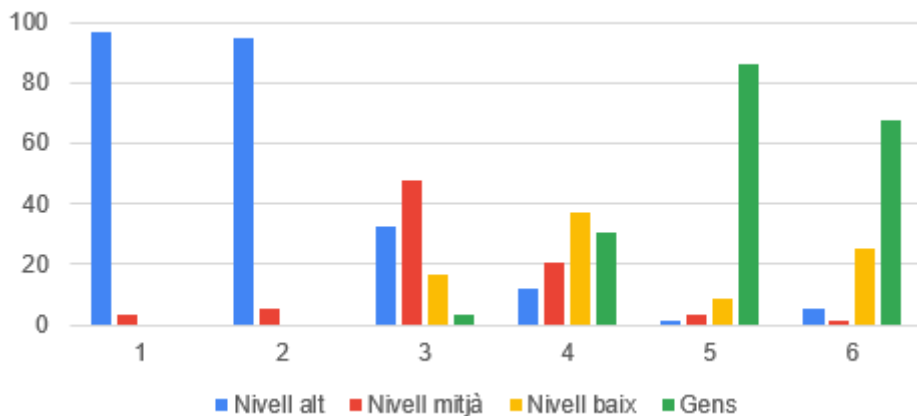
ANNEX 1: Qüestionari competència lingüística

PROFESSORAT

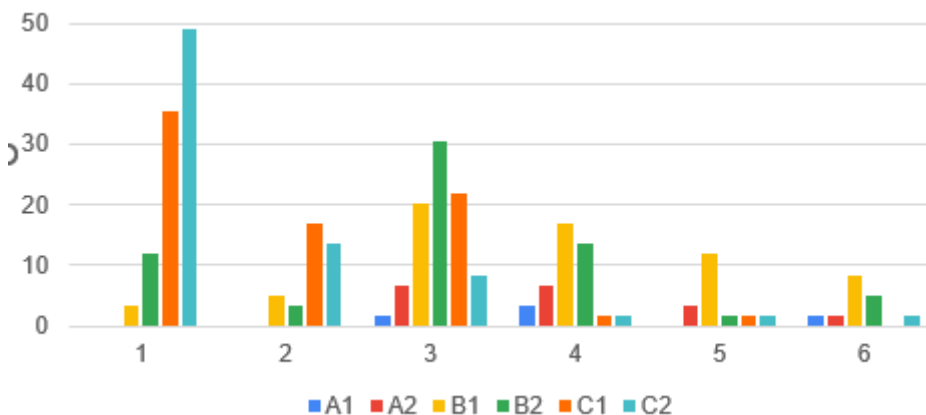
Segons el qüestionari que es va passar a tot el professorat del centre l'any 2023, la llengua materna del professorat es majoritàriament la catalana (67,8%), Un 22 % diu que és l'espanyola i un 10,1% afirmen tenir les dues com a maternes.

Gairebé tot el professorat té un nivell alt de competència comunicativa en català i castellà, un 80% té nivell mitjà o alt en anglès, 32% en francès, 5% en alemany i 6,5% en italià, tal i com es pot veure en el següent gràfic.

Nivell de llengua catalana (1), espanyola(2), anglesa(3), francesa(4), alemanya(5), italiana(6)



Respecte a la certificació en llengües, i tal i com es pot veure en el gràfic, tot el professorat té certificat de nivell B2 o superior en català (1) però no en castellà (2). Respecte a les llengües estrangeres, cal destacar el percentatge alt de certificació de nivell d'anglès (3) alt (B2 o superior) en un 60,2 % i només un 10,1% no té cap certificació. Respecte a les altres llengües estrangeres, tenen algun certificat en francès (4) un 44,1%, en alemany (5) un 20,4% i en italià (6) un 10,2 %.



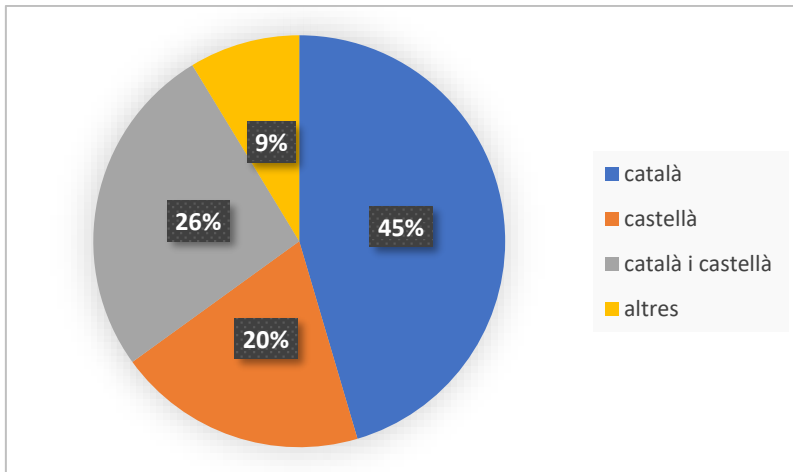
Respecte a la llengua que el professorat utilitza dins de l'àmbit familiar, la llengua majoritària és la catalana (64,4%) tot i que alguns usen les dues indistintament (32,2%). Només un 3,39% usa el castellà.

En l'àmbit laboral (aula, passadissos o esbarjo) la llengua majoritària amb un 96,6% és el català.

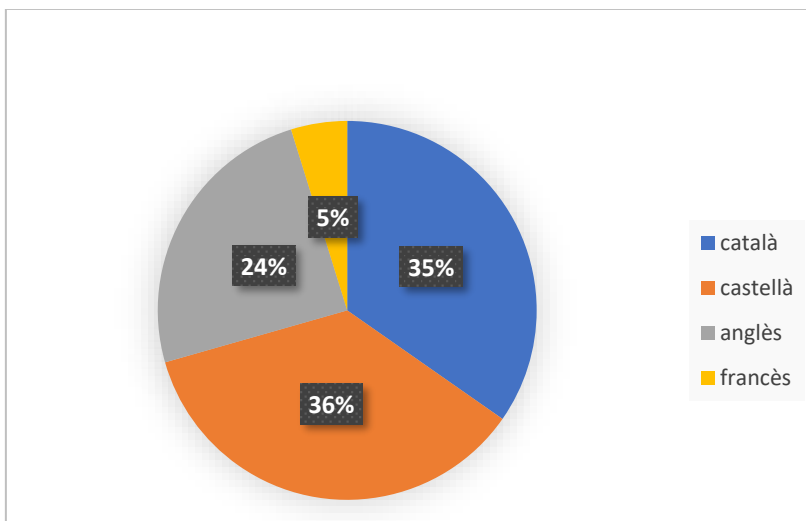
ALUMNAT

A continuació es presenten els resultats de l'enquesta que l'any 2023 van respondre 449 alumnes d'ESO, Bat i cicles.

La llengua materna de l'alumnat és majoritàriament la catalana (45%), Un 20 % diu que és l'espanyola i un 26% afirmen tenir les dues com a maternes. Trenta nou alumnes parles altres llengües: àrab (7), romanès (3), francès (3), ucraïnès (2), eusquera (1), pular (1,) fulani (1), rus (1), anglès (1).

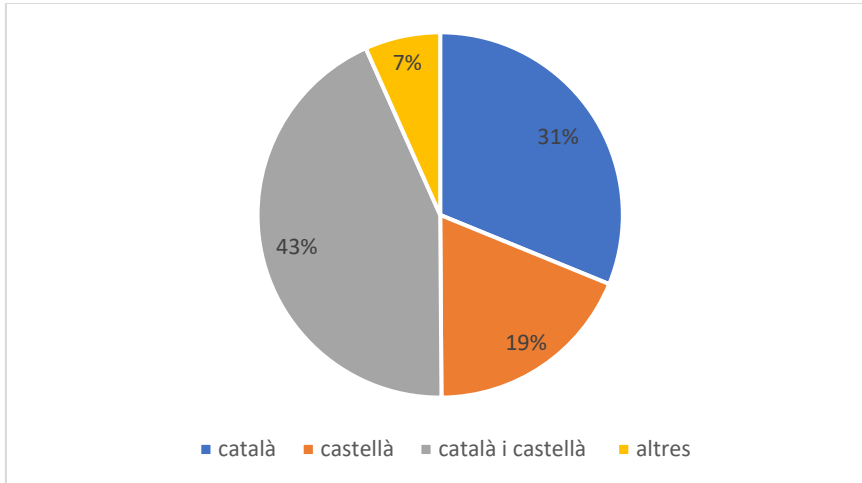


Gairebé tot l'alumnat té un nivell alt de competència comunicativa en català i castellà, un 24% té nivell mitjà o alt en anglès i un 5% en francès, tal i com es pot veure en el següent gràfic.

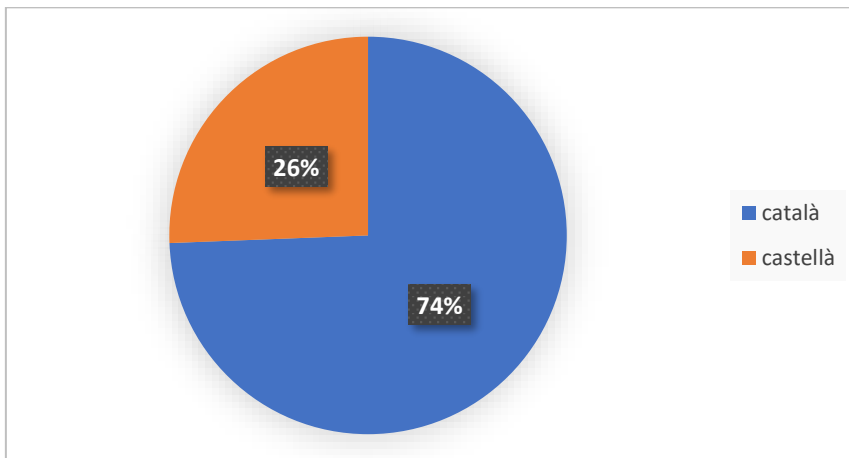


Respecte a la certificació en llengües, cal destacar que 159 alumnes que representen un 35,4% del total tenen un certificat en anglès de B1 o superior, 24 dels quals tenen el certificat de C1 o C2.

Fora del centre i en l'àmbit familiar, l'alumnat utilitza les dues llengües (català i castellà) per comunicar-se (43%)



En el centre la llengua majoritàriament usada per l'alumnat és el català (74%)



ANNEX 2: Projectes TIL



ANNEX 3: Projecte Silencis

PROJECTE SILENCIS · LECTURA

HORA DE LECTURA EN SILENCI

Tot el professorat del claustre és responsable del bon funcionament d'aquest temps de silenci. Recordeu que forma part de l'horari i cal, no només respectar-lo, sinó vetllar perquè funcioni i sigui profitós. Per la qual cosa, volem fer-vos arribar aquest recordatori i algunes instruccions.

- 20 minuts de lectura cada dia: entre 3a i 4a h.
- L'alumnat ha de romandre dins les classes en silenci i llegint. No pot sortir al lavabo ni fer cap gestió de centre. (Per ambdues coses disposen de les hores del pati).
- El professorat, evidentment, ha d'estar amb ells a la classe, controlant i vetllant perquè es faci el que pertoca en aquest moment: llegir. (No val a badar, ni parlar amb el company, ni dormir...).
- S'ha de demanar puntualitat per poder aprofitar tot el temps. Podem fer ús del clickedu si volem deixar constància de l'aprofitament de la sessió: des de la llista del grup hi ha l'opció Assistència/Silencis; per avaluar la sessió de lectura tenim els ítems Fet amb aprofitament, Fet i No fet.
- L'alumnat pot llegir qualsevol llibre que els resulti interessant, el poden portar de casa o demanar-lo en préstec a la biblioteca del centre. A l'armari de cada aula hi ha un exemplar de "Si tens vint minuts, obre'm!" i algunes revistes Ataràxia que també poden llegir.
- L'alumnat pot, també, llegir qualsevol dels llibres de lectura obligatòria de les matèries curriculars. No pot llegir els llibres de text ni revisar els apunts. (És temps de lectura per plaer, no de lectura per aprendre).
- L'alumnat pot dur-se l'ibook per llegir; però en cap cas poden utilitzar el mòbil per llegir.
- No es pot escoltar música. Respecteu la lectura silenciosa.
- El professorat també llegirà al seu gust; cal fer modelatge!
- El temps de lectura silenciosa afecta tots els grups de l'ESO i batxillerat; la resta d'alumnat ha d'intentar fer poc soroll en els desplaçaments.
- Totes les aules tenen un pòster Temps de Llegir. Temps de Silencis, que podeu comentar en començar aquest Projecte lector.
- Setmana d'escalfament: setmana del 12 de setembre.

TUTORIA

Els/les tutors/es de 1r i 2n d'ESO cal que informeu l'alumnat del projecte Silencis: powerpoint Per què fem Silencis? Els tutors de la resta de nivells n'heu de fer un recordatori.

- Els tutors heu de saber que des de la Comissió de Llengües s'enviarà una carta a les famílies que informa del Projecte lector.
- Tenint en compte que aquest és un projecte de centre, cal que tots ens en fem responsables de l'acompliment i de l'execució: alumnat, famílies, docents, ... i com a tutors/es cal que hi participem d'una manera directa i exemplificadora; per tant:
 - ❖ Cal explicar a l'alumnat que el professorat i tutors també llegeixen i argumentar quins són els llibres que més els agrada llegir. Recomana-los algun llibre. (Es tracta de crear proximitat i complicitat). El modelatge i el fet de tenir un referent és una eina importat perquè el nostre alumnat pugui canalitzar les seves inquietuds.
 - ❖ Exposar que la setmana del 12 de setembre és la setmana de la reivindicació/declaració d'un principi i/o d'un dret de tots aquells que amb els anys s'han anat fent lectors i oferir-los adhesius per poder reivindicar aquest dret. Repartir-los i adoptar el compromís d'enganxar-los a la carpeta/agenda... També es preveu que hi hagi xapes amb el logo lector per al professorat.
 - ❖ Definir i argumentar què vol dir ser lector. I fer difusió dels pòsters o murals relacionats amb la lectura i logos a l'aula.
 - ❖ Es pot demanar a l'alumnat que dissenyi un punt del llibre personalitzat.

PROFESSORAT

- Posar-nos l'adhesiu i/o xapa (feta amb l'ajut de la Gemma F des de visual i plàstica), on ens declarem lectors i lectores, i dur-lo durant tota la setmana.
- Dedicar una part de l'hora lectiva a compartir amb els nois i noies les seves experiències lectores i portar a l'aula algun llibre per recomanar i comentar amb els alumnes. Pot ser un llibre que durant l'adolescència agradés molt per alguna raó o el llibre que esteu llegint ara.

PROFESSORAT DE CATALÀ 1r ESO

- Explicar què significa llegir i els tipus de lectura que fem. Explicar el logo amb el power point Drets del lector.
- Explicar que, a part dels llibres, llegim moltes altres coses; és a dir que la lectura forma part de la nostra rutina i quotidianitat. Recordar que hi ha moltes maneres de llegir, i l'ordinador n'és una, però no podem descuidar aquell recurs que fins ara ens ha acompanyat i ha guiat tot el nostre procés d'aprenentatge i, a més, ens ha permès gaudir moltes hores en silenci i endinsar-nos en la vida d'altres: les seves aventures, les seves passions, els seus ideals, ... es tracta del llibre en paper.
- Visionar el vídeo del power (clicar sobre la imatge). Comentar-lo amb l'alumnat.

- Parlar dels drets dels lectors seguint la presentació i afegint experiències personals que il·lustrin el dret esmentat.

Demana a l'alumnat que es prengui seriosament aquesta activitat de centre ja que els serà divertida i molt útil. No respon a un caprici de centre, sinó a una necessitat col·lectiva de millora de la nostra competència comunicativa en comprensió lectora. Llegim per aprendre i llegim per plaer.

ANNEX 4: Bases d'orientació

EXPRESSIÓ ORAL

Has de fer una exposició oral, defensar un projecte, parlar en públic...?
Tingues en compte aquests consells. Són bàsics, però útils!

1. **pragmàtica i dicció**
 - Contacte ocular amb l'audiència
 - Postura corporal i llenguatge no verbal adequats
 - Respecte pel torn de paraula
 - Pronunciació clara
 - Entonació adequada
 - Volum i velocitat que facilitin la comprensió
2. **contingut**
 - Presentació d'un/a mateix/a i del tema
 - Discurs fluid
 - Informació contrastada
 - En cas de material de suport, aquest ha de ser correcte, adient i només una guia
3. **ús de la llengua**
 - Grau de formalitat adequat
 - Llenguatge respectuós i inclusiu
 - Lèxic correcte
 - Vocabulari ric i precís

Ready?

Recorda aquests consells abans de parlar en públic!

EXPRESSIÓ ESCRITA

Has de fer un treball escrit, elaborar un text descriptiu, instructiu, expositiu... has de descriure arguments sobre un tema, expressar si hi estàs d'acord o en desacord...?

1. **aspectes formals**
 - Lletra llegible
 - Marges
 - Polidesa
2. **estructura**
 - Organització lògica de les idees
 - Separació de les idees en paràgrafs
 - Estructura del text segons la tipologia textual
3. **contingut**
 - Planificació
 - Recerca d'informació
 - Contingut planificat, ben elaborat i ben organitzat
 - Vocabulari ric i precís
4. **revisió**
 - Oracions i enunciats ben construïts
 - Correcció ortogràfica
 - Ús de connectors i signes de puntuació
 - Absència de coma entre el subjecte i el verb.

Ready?

Fem un bon ús de la llengua en les nostres produccions escrites!

ANNEX 5: Tipologies Textuals

LES TIPOLOGIES I GÈNERES TEXTUALS DINS L'ÀMBIT LINGÜÍSTIC

	1r TRIMESTRE	2n TRIMESTRE	3r TRIMESTRE
P R I M E R E S O	TEXT DESCRIPTIU <ul style="list-style-type: none"> descripció de persones, animals, objectes, paisatges, ... text descriptiu subjectiu i/o psicològic: descripció d'un/a mateix/a PROJECTE INTERLINGÜÍSTIC: Biografies lingüística i lectora	TEXT NARRATIU <ul style="list-style-type: none"> microrelats tipologia literària: narració versus poesia anècdota ressenya PROJECTE INTERLINGÜÍSTIC: Curtmetratge	TEXT INSTRUCTIU I TEXT CONVERSACIONAL <ul style="list-style-type: none"> receptes d'emocions entrevistes conversa PROJECTE INTERLINGÜÍSTIC: Diaris
S E G O N E S O	TEXT EXPOSITIU-EXPLICATIU <ul style="list-style-type: none"> enciclopèdies, diccionaris: definicions vocabulari exposició oral PROJECTE INTERLINGÜÍSTIC: Tik talk	TEXT PERIODÍSTIC <ul style="list-style-type: none"> la ràdio articles periodístics, notícies, reportatge PROJECTE INTERLINGÜÍSTIC: T'escolto en podcast	TEXT ARGUMENTATIU <ul style="list-style-type: none"> debat carta al director article d'opinió PROJECTE INTERLINGÜÍSTIC: Lliga de debat
T E R C E R E S O	TEXT NARRATIU I DESCRIPTIU <ul style="list-style-type: none"> relat periodístic: reportatge Descripció i comentari d'una fotografia cèlebre Biografia 	TEXT ARGUMENTATIU <ul style="list-style-type: none"> Donem la nostra opinió sobre... Debat 	TEXT INSTRUCTIU I TEXT PERSUASIU <ul style="list-style-type: none"> recepta de cuina primers auxilis anuncis
Q U A R T E S O	TEXT ARGUMENTATIU <ul style="list-style-type: none"> el debat cartes al director articles d'opinió la recensió i la crítica recomanació literària assajos (<i>for and against, opinion</i>) 	TEXT PERIODÍSTIC <ul style="list-style-type: none"> articles periodístics documental 	TEXT EXPOSITIU-EXPLICATIU <ul style="list-style-type: none"> infografia literària llibres de text textos divulgatius enciclopèdies, diccionaris conferències pechakucha

ANNEX 6: Procedència de l'alumnat d'aula d'acollida

Argèlia	1
Brasil	1
Colòmbia	3
Guinea	1
Hondures	1
Marroc	3
Pakistan	1
Perú	1
República Dominicana	2
Tunísia	1
Ucraïna	1
Veneçolana	1
Xile	1